

ಕರ್ನಾಟಕ ವಿಧಾನ ಪರಿಷತ್ತು

ಚುಕ್ಕೆ ಗುರುತಿನ ಪ್ರಶ್ನೆ ಸಂಖ್ಯೆ : 01(203)
 ಸದಸ್ಯರ ಹೆಸರು : ಶ್ರೀ ಪ್ರತಾಪ ಚಂದ್ರ ಶೆಟ್ಟಿ
 (ಸ್ಥಳೀಯ ಸಂಸ್ಥೆಗಳ ಕ್ಷೇತ್ರ)
 ಉತ್ತರಿಸುವ ದಿನಾಂಕ : 13.09.2021
 ಉತ್ತರಿಸುವವರು : ಅರಣ್ಯ, ಆಹಾರ, ನಾಗರಿಕ ಸರಬರಾಜು
 ಮತ್ತು ಗ್ರಾಹಕರ ವ್ಯವಹಾರಗಳ ಸಚಿವರು

ಕ್ರ. ಸಂ	ಪ್ರಶ್ನೆ	ಉತ್ತರ
ಅ)	ಕಳೆದ 5 ವರ್ಷಗಳಲ್ಲಿ ರಾಷ್ಟ್ರೀಯ ಹೆದ್ದಾರಿ ಮತ್ತು ರಾಜ್ಯ ಹೆದ್ದಾರಿಯ ಮತ್ತು ರಸ್ತೆಯ ಮಾರ್ಜಿನ್‌ಗಳಲ್ಲಿ ಅರಣ್ಯೀಕರಣಕ್ಕಾಗಿ ನಡೆಸಲಾದ ವೆಚ್ಚವೆಷ್ಟು; (ವರ್ಷವಾರು, ಜಿಲ್ಲಾವಾರು, ತಾಲ್ಲೂಕುವಾರು, ಮಾಹಿತಿಯನ್ನು ನೀಡುವುದು)	ಕಳೆದ 5 ವರ್ಷಗಳಲ್ಲಿ ರಾಷ್ಟ್ರೀಯ ಹೆದ್ದಾರಿ ಮತ್ತು ರಾಜ್ಯ ಹೆದ್ದಾರಿಯ ಮತ್ತು ರಸ್ತೆಯ ಮಾರ್ಜಿನ್ ಗಳಲ್ಲಿ ಅರಣ್ಯೀಕರಣಕ್ಕಾಗಿ ನಡೆಸಲಾದ ವೆಚ್ಚದ ವಿವರಗಳನ್ನು <u>ಅನುಬಂಧ-1</u> ರಲ್ಲಿ ಒದಗಿಸಿದೆ.
ಆ)	ವಿದ್ಯುತ್ ಕೇಬಲ್‌ಗಳನ್ನು ನೆಲದ ಮೇಲ್ಭಾಗದಲ್ಲಿ ಕಂಬಗಳ ಮೂಲಕ ಹಾಗೂ ನೆಲದ ಅಡಿಯಲ್ಲಿ ಕೇಬಲ್‌ಗಳ ಮೂಲಕ ಹಾಕುವ ಬಗ್ಗೆ ಅರಣ್ಯ ಇಲಾಖೆಯಿಂದ ಮಾರ್ಗಸೂಚಿಯನ್ನು ಹೊರಡಿಸಲಾಗಿದೆಯೇ; (ಹಾಗಿದ್ದಲ್ಲಿ, ಮಾರ್ಗಸೂಚಿಯ ಪ್ರತಿಯನ್ನು ಒದಗಿಸುವುದು)	ವಿದ್ಯುತ್ ಕೇಬಲ್‌ಗಳನ್ನು ಹಾಕುವ ಬಗ್ಗೆ ಅರಣ್ಯ ಇಲಾಖೆಯಿಂದ ಯಾವುದೇ ಮಾರ್ಗಸೂಚಿ ಹೊರಡಿಸಿರುವುದಿಲ್ಲ. ಆದರೆ ಈ ಬಗ್ಗೆ ಕೇಂದ್ರ ಸರ್ಕಾರದ ಅರಣ್ಯ ಮತ್ತು ಪರಿಸರ ಸಚಿವಾಲಯದಿಂದ ದಿನಾಂಕ:05.05.2014 ರಂದು ಮಾರ್ಗಸೂಚಿ ಹೊರಡಿಸಿರುತ್ತಾರೆ. <u>(ಅನುಬಂಧ-2 ರಲ್ಲಿ ಒದಗಿಸಿದೆ)</u> ಮುಂದುವರಿದು, ಕೇಬಲ್ ಗಳನ್ನು ಅಳವಡಿಸುವ ಸಂದರ್ಭದಲ್ಲಿ ಮರ ಕಟಾವಣಿಗೊಳಿಸಲು ಅನುಮತಿ ನೀಡಿದಲ್ಲಿ, ಕಡಿಯುವ ಒಂದು ಮರದ ಬದಲಿಗೆ 02 ಗಿಡಗಳನ್ನು ನೆಟ್ಟು ಪೋಷಿಸಬೇಕೆಂದು ಪ್ರಧಾನ ಮುಖ್ಯ ಅರಣ್ಯ ಸಂರಕ್ಷಣಾಧಿಕಾರಿ (ಅರಣ್ಯಪಡೆ ಮುಖ್ಯಸ್ಥರು) ಬೆಂಗಳೂರು ಇವರ ಪತ್ರ ಸಂಖ್ಯೆ: 05(4)/Misc/ಸಿಆರ್.1/2010-11, ದಿನಾಂಕ:24.06.2010ರ ಆದೇಶದಲ್ಲಿ ಸೂಚಿಸಿರುತ್ತಾರೆ <u>(ಅನುಬಂಧ-3 ರಲ್ಲಿ ಒದಗಿಸಿದೆ)</u> . ಸರ್ಕಾರದ ಆದೇಶ ಸಂಖ್ಯೆ: ಎಫ್ ಇಇ 168 ಎಫ್ ಡಿಪಿ 2017, ದಿನಾಂಕ:06.12.2018 ರಲ್ಲಿ ರಸ್ತೆ ಅಗಲೀಕರಣದಲ್ಲಿ ಮರಗಳ ಕಟಾವಣಿ ಕುರಿತು ಮಾರ್ಗಸೂಚನೆ ನೀಡಲಾಗಿದೆ ಹಾಗೂ ಸರ್ಕಾರದ ಆದೇಶ ಸಂಖ್ಯೆ: ಎಫ್ ಇಇ 168 ಎಫ್ ಡಿಪಿ 2017, ದಿನಾಂಕ:08.10.2020 ರಲ್ಲಿ ರಸ್ತೆ ಇಕ್ಕೆಲಗಳಲ್ಲಿ ಮರ ಕಟಾವಣಿ ಬದಲಿಗೆ ಗಿಡಗಳನ್ನು ಬೆಳಸಲು ಪರಿಷ್ಕೃತ ದರಗಳನ್ನು ನಿಗದಿಗೊಳಿಸಿರುತ್ತಾರೆ <u>(ಅನುಬಂಧ-4 ರಲ್ಲಿ ಒದಗಿಸಿದೆ)</u> .

<p>ಇ)</p>	<p>ಕರ್ನಾಟಕ ನೀರಾವರಿ ನಿಗಮದಿಂದ ನಿರ್ವಹಿಸಲಾಗುತ್ತಿರುವ ಸೌಕೂರ ಏತ ನೀರಾವರಿ ಯೋಜನೆಯಲ್ಲಿ ಅಪಾರ ಪ್ರಮಾಣದ ಮರಗಳನ್ನು ಕಟಾವು ಮಾಡಿ ವಿದ್ಯುತ್ ಕೇಬಲ್‌ಗಳನ್ನು ಹಾಕುವುದಕ್ಕೆ ಇಲಾಖೆಯಿಂದ ಅನುಮತಿಯನ್ನು ಪಡೆಯಲಾಗಿದೆಯೇ; (ಅನುಮತಿಯ ಪ್ರತಿಯನ್ನು ಒದಗಿಸುವುದು)</p>	<p>ಸೌಕೂರು ಏತ ನೀರಾವರಿ ಯೋಜನೆಯಲ್ಲಿ ವಿದ್ಯುತ್ ಕೇಬಲ್ ಹಾಕುವ ಬಗ್ಗೆ ಅಡಚಣೆಯಾದ ಮರಗಳನ್ನು ಕತ್ತರಿಸಲು ಅನುಮತಿ ಕೋರಿ ವಾರಾಹಿ ನೀರಾವರಿ ನಿಗಮದವರು ದಿನಾಂಕ:10.08.2021 ರಂದು ಕುಂದಾಪುರ ವಲಯ ಅರಣ್ಯಾಧಿಕಾರಿಗಳ ಕಛೇರಿಗೆ ಅರ್ಜಿ ಸಲ್ಲಿಸಿದ್ದು, ಪರಿಶೀಲನಾ ಹಂತದಲ್ಲಿ ಬಾಕಿ ಇರುತ್ತದೆ. ಈ ಬಗ್ಗೆ ಮರಗಳ ಕಟಾವಣಿಗೆ ಇಲಾಖೆಯಿಂದ ಇದುವರೆಗೆ ಯಾವುದೇ ಅನುಮತಿ ನೀಡಿರುವುದಿಲ್ಲ. ಆದರೆ ವಿದ್ಯುತ್ ಕೇಬಲ್ ಗಳನ್ನು ಕೊಂಡೊಯ್ಯಲು 21 ಮರಗಳ ಗೆಲ್ಲುಗಳನ್ನು ಇಲಾಖಾ ಅನುಮತಿ ಪಡೆಯದೇ ಕಡಿದಿದ್ದು ಹಾಗೂ ಸದರಿ ಕಡಿತಲೆ ಸಂದರ್ಭದಲ್ಲಿ ಕೆಲವೊಂದು ಮರಗಳ ಸಂಪೂರ್ಣ ತಲೆಭಾಗ ಕಡಿದಿರುವುದು ಕಂಡು ಬಂದಿರುತ್ತದೆ. ಹೀಗೆ ಅಕ್ರಮವಾಗಿ ಗೆಲ್ಲುಗಳನ್ನು ಕಡಿದ ಬಗ್ಗೆ ಗುತ್ತಿಗೆದಾರರ ವಿರುದ್ಧ ಪ್ರಥಮ ಮಾಹಿತಿ ವರದಿ (FIR) ನ್ನು ಹಾಖಲಿಸಲಾಗಿದೆ (ಅನುಬಂಧ-5 ರಲ್ಲಿ ಒದಗಿಸಿದೆ).</p>
<p>ಈ)</p>	<p>ವಿದ್ಯುತ್ ಕೇಬಲ್‌ಗಳನ್ನು ಕೊಂಡೊಯ್ಯಲು ಕಟಾವು ಮಾಡಲಾದ ಮರಗಳ ಮೌಲ್ಯವನ್ನು ನಿರ್ಧರಣೆ ಮಾಡಲಾಗಿದೆಯೇ; (ಮೌಲ್ಯ ನಿರ್ಧರಣೆಯ ಪ್ರತಿಯನ್ನು ಹಾಗೂ ಈ ಕುರಿತು ಇಲಾಖೆಗೆ ಹಣ ಪಾವತಿಸಿದ್ದಲ್ಲಿ ಅದರ ಪ್ರತಿಯನ್ನು ಒದಗಿಸುವುದು)</p>	<p>ವಿದ್ಯುತ್ ಕೇಬಲ್ ಗಳನ್ನು ಕೊಂಡೊಯ್ಯಲು ಅಕ್ರಮವಾಗಿ 21 ಮರದ ಗೆಲ್ಲುಗಳನ್ನು ಕಡಿದಿದ್ದು, ಇದರಿಂದ 2 ಫ.ಮೀ ಕಟ್ಟಿಗೆ ದೊರೆತಿದ್ದು, ಇದರ ಮೌಲ್ಯ ಸುಮಾರು ರೂ.4,404/- ಆಗಿರುತ್ತದೆ. ಮರಗಳೆಲ್ಲವನ್ನು ಕಡಿದು ನಿಂತಿರುವ 21 ಮರದ ಮೌಲ್ಯವನ್ನು ನಿರ್ಧರಿಸಲಾಗಿದ್ದು, ಸದರಿ 21 ಮರಗಳ ಮೌಲ್ಯ ರೂ.1,06,317/- ಆಗಿರುತ್ತದೆ (ಅನುಬಂಧ-6 ರಲ್ಲಿ ಒದಗಿಸಿದೆ). ಈ ಬಗ್ಗೆ ದಾಖಲಾದ ಅರಣ್ಯ ತಕ್ಷೀರು ವಿಚಾರಣಾ ಹಂತದಲ್ಲಿರುತ್ತದೆ. ವಿಚಾರಣಾ ವರದಿ ಅನುಸಾರ ಸಂಬಂಧಿಸಿದ ಆರೋಪಿಗಳಿಂದ ದಂಡ ಹಾಗೂ ಕಡಿದ ಸೊತ್ತಿನ ಮೌಲ್ಯವನ್ನು ಪಾವತಿಸಿಕೊಳ್ಳಲು ಕ್ರಮಕೈಗೊಳ್ಳಲಾಗುವುದು.</p>
<p>ಉ)</p>	<p>ನೆಲದಡಿಯಲ್ಲಿ ಕೇಬಲ್‌ಗಳನ್ನು ಕೊಂಡೊಯ್ಯಲು ಅವಕಾಶವಿದ್ದರೂ ಅಪಾರ ಪ್ರಮಾಣದ ಮರಗಳನ್ನು ಕಟಾವು ಮಾಡಿದವರ ಮೇಲೆ ಇಲಾಖೆಯಿಂದ ಯಾವ ಕ್ರಮ ವಹಿಸಲಾಗಿದೆ; ಸಾರ್ವಜನಿಕರಿಂದ ದೂರುಗಳಿದ್ದರೂ ಇಲಾಖೆಯು ಜಾಣಮೌನ ವಹಿಸಲು ಕಾರಣವೇನು? (ಸಂಬಂಧಿಸಿದ ಗುತ್ತಿಗೆದಾರರು ಮತ್ತು ಇಲಾಖೆಯಿಂದ ದಂಡ ವಸೂಲಾತಿಗೆ ಇಲಾಖೆಯಿಂದ ಕೈಗೊಂಡ ಕಾನೂನು ಕ್ರಮದ ಮಾಹಿತಿ ನೀಡುವುದು)</p>	<p>ಸೌಕೂರು ಏತ ನೀರಾವರಿ ಯೋಜನೆಗೆ ವಿದ್ಯುತ್ ಕೇಬಲ್ ನ್ನು ಅಳವಡಿಸಲು ಉದ್ದೇಶಿಸಿರುವ ಸುಮಾರು 08 ಕಿ.ಮೀ ದೂರದವರೆಗಿನ ಕಾಮಗಾರಿಯ ಬಗ್ಗೆ ವಿದ್ಯುತ್ ಲೈನ್ ಗುತ್ತಿಗೆದಾರರಾದ ಶ್ರೀ ಸತೀಶ ಎಂ.ನಾಯಕ ಬಿನ್ ಮೂಡರ ನಾಯ್ಕ, ನಂದನವನ, ಬೀಜಾಡಿ ಗ್ರಾಮ, ಕೋಟೇಶ್ವರ ಎನ್ನುವವರು ಗುಲ್ಬಾಡಿ ಡ್ಯಾಮ್ ನಿಂದ ಸುಮಾರು ಒಂದು ಕಿ.ಮೀ., ಉದ್ದದವರೆಗೆ 21 ಮರದ ಗೆಲ್ಲುಗಳನ್ನು ಇಲಾಖಾ ಅನುಮತಿ ಪಡೆಯದೇ ಅಕ್ರಮವಾಗಿ ಕಡಿದಿರುತ್ತಾರೆ.</p>

	<p>ಈ ಬಗ್ಗೆ ಕ್ಷೇತ್ರ ಸಿಬ್ಬಂದಿಯವರು ಸದರಿ ವಿದ್ಯುತ್ ಲೈನ್ ಎಳೆಯುತ್ತಿರುವ ಕಾಮಗಾರಿಯನ್ನು ಒಂದು ಕಿ.ಮೀ.ಗೆ ಸ್ಥಗಿತಗೊಳಿಸಿ ಅಕ್ರಮವಾಗಿ ಮರಗಳೆಲ್ಲವನ್ನು ಕಡಿದ ಬಗ್ಗೆ ಗುತ್ತಿಗೆದಾರರ ವಿರುದ್ಧ ಪ್ರಥಮ ಮಾಹಿತಿ ವರದಿ (FIR) ನ್ನು ವಲಯ ಅರಣ್ಯಾಧಿಕಾರಿ, ಕುಂದಾಪುರ ವಲಯದಲ್ಲಿ ಅರಣ್ಯ ತಕ್ಷೀರು ಸಂಖ್ಯೆ: 27/2021-22, ದಿನಾಂಕ: 08.09.2021 ರಂತೆ ದಾಖಲಿಸಿಕೊಳ್ಳಲಾಗಿದೆ. (ಸ್ಥಳ ಛಾಯಾಚಿತ್ರವನ್ನು ಅನುಬಂಧ-7 ರಲ್ಲಿ ಒದಗಿಸಲಾಗಿದೆ).</p> <p>ಗುತ್ತಿಗೆದಾರರ ವಿರುದ್ಧ ದಾಖಲಾದ ಪ್ರಕರಣವು ವಿಚಾರಣಾ ಹಂತದಲ್ಲಿದ್ದು, ಪೂರ್ಣ ಪ್ರಮಾಣದ ತನಿಖಾ ವರದಿ ಪಡೆದು ಸಂಬಂಧಿಸಿದ ಆರೋಪಿಯ ವಿರುದ್ಧ ನಿಯಮಾನುಸಾರ ಕ್ರಮಕೈಗೊಳ್ಳಲಾಗುವುದು.</p>
--	--

ಸಂಖ್ಯೆ: ಅಪಜೀ 62 ಎಫ್ ಟಿಎಸ್ 2021

(ಉಮೇಶ್ ಕೆ.ಕತ್ತಿ)
ಅರಣ್ಯ, ಆಹಾರ, ನಾಗರಿಕ ಸರಬರಾಜು
ಮತ್ತು ಗ್ರಾಹಕರ ವ್ಯವಹಾರಗಳ ಸಚಿವರು

ಶ್ರೀ. ಕೆ. ಪ್ರತಾಪಚಂದ್ರ ಶೆಟ್ಟಿ (ಸ್ಥಳೀಯ ಸಂಸ್ಥೆಗಳ ಕ್ಷೇತ್ರ) ಇವರ ವಿಧಾನ ಪರಿಷತ್ತಿನ ಚುಕ್ಕೆಗುರುತಿನ ಪ್ರ.ಸಂ. 01(203)ಗೆ ಸಂಬಂಧಿಸಿದ ವಿವರ.

ವರ್ಷ: 2016-17

ಕ್ರ. ಸಂ	ಜಿಲ್ಲೆ	ತಾಲ್ಲೂಕು	ಭರಿಸಿದ ವೆಚ್ಚ
1	2	3	6
1	ಬೆಂಗಳೂರು ನಗರ	ಬೆಂಗಳೂರು ದಕ್ಷಿಣ	4.610
		ಆನೇಕಲ್	16.992
		ಬೆಂಗಳೂರು	12.820
2	ಬೆಂಗಳೂರು ಗ್ರಾಮಾಂತರ	ಹೊಸಕೋಟೆ	13.240
		ನೆಲಮಂಗಲ	14.320
		ದೊಡ್ಡಬಳ್ಳಾಪುರ	12.953
		ವೇವನಹಳ್ಳಿ	0.470
3	ರಾಮನಗರ	ರಾಮನಗರ	23.808
		ಚನ್ನಪಟ್ಟಣ	4.416
		ಕನಕಪುರ	4.416
4	ಕೋಲಾರ	ಶ್ರೀನಿವಾಸಪುರ	9.707
		ಮುಳಬಾಗಿಲು	57.343
		ಬಂಗಾರಪೇಟೆ	5.630
		ಕೋಲಾರ	40.320
		ಮಾಲೂರು	1.110
5	ಚಿಕ್ಕಬಳ್ಳಾಪುರ	ಚಿಕ್ಕಬಳ್ಳಾಪುರ	59.340
		ಗುಡಿಬಂಡೆ	12.933
		ಗೌರಿಬಿದನೂರು	27.156
		ಬಾಗೇಪಲ್ಲಿ	50.836
		ಚಿಂತಾಮಣಿ	12.382
		ಶಿಡ್ಲಘಟ್ಟ	23.993
6	ಬಾಗಲಕೋಟೆ	ಬಾಗಲಕೋಟೆ	12.447
		ಬದಾಮಿ	3.770
		ಬೀಳಗಿ	15.119
		ಮುಧೋಳ	2.308
		ಜಮಖಂಡಿ	6.787
		ಹುನಗುಂದ	20.616
7	ಬೆಳಗಾವಿ	ಬೆಳಗಾವಿ	3.722
		ಬೈಲಹೊಂಗಲ	2.400
		ಅಥಣಿ	11.560
		ರಾಮದುರ್ಗ	16.064
		ಖಾನಾಪುರ	11.668
8	ಬಳ್ಳಾರಿ	ಬಳ್ಳಾರಿ	19.647
		ಸಂಡೂರು	4.533
		ಕೂಡ್ಲಿಗಿ	13.602
		ಹೊಸಪೇಟೆ	10.580

ಕ್ರ. ಸಂ	ಜಿಲ್ಲೆ	ತಾಲ್ಲೂಕು	ಭರಿಸಿದ ವೆಚ್ಚ
1	2	3	6
		ಹಡಗಲಿ	4.534
		ಹರಪನಹಳ್ಳಿ	-2.765
9	ಚಿತ್ರದುರ್ಗ	ಮೊಳಕಾಲ್ಮೂರು	4.730
		ಚಿತ್ರದುರ್ಗ	6.782
10	ದಾವಣಗೆರೆ	ದಾವಣಗೆರೆ	51.543
		ಜಗಳೂರು	44.208
		ಹರಪನಹಳ್ಳಿ	13.146
		ಹರಿಹರ	23.723
		ಚನ್ನಗಿರಿ	18.727
		ಹೊನ್ನಾಳಿ	27.295
11	ಕೊಪ್ಪಳ	ಕೊಪ್ಪಳ	57.820
		ಕುಷ್ಟಗಿ	60.070
		ಗಂಗಾವತಿ	35.817
		ಯಲಬುರ್ಗಾ	4.344
12	ಚಾಮರಾಜನಗರ	ಯಳಂದೂರು	8.497
		ಹನೂರು	11.126
		ಕೊಳ್ಳೇಗಾಲ	7.421
		ಗುಂಡ್ಲುಪೇಟೆ	6.431
		ಚಾಮರಾಜನಗರ	7.015
13	ಚಿಕ್ಕಮಗಳೂರು	ಚಿಕ್ಕಮಗಳೂರು	4.702
		ಕಡೂರು	4.806
14	ಹಾವೇರಿ	ಹಾನಗಲ್ಲ	10.343
		ಹಾವೇರಿ	2.069
		ದುಂಡಸಿ/ ಶಿಗ್ಗಾಂವ್	10.206
		ಬ್ಯಾಡಗಿ	2.320
		ಹಿರೇಕೆರೂರ	3.870
15	ಗದಗ	ಶಿರಹಟ್ಟಿ	23.986
		ಮುಂಡರಗಿ	47.806
		ರೋಣ	11.632
		ಗದಗ	28.461
16	ಧಾರವಾಡ	ನವಲಗುಂದ	6.790
		ಮುಟ್ಟಿ	5.921
		ಕಲಘಟಗಿ	1.236
		ಕುಂದಗೋಳ	9.900
		ಧಾರವಾಡ	25.138
17	ಕಲಬುರಗಿ	ಕಲಬುರಗಿ	31.3547
		ಜೇವರ್ಗಿ	9.3915
		ಆಳಂದ	48.9287
		ಅಫಜಲಪೂರ	10.0752
		ಚಿತ್ತಾಪೂರ/ಸೇಡಂ	6.5152

ಕ್ರ. ಸಂ	ಜಿಲ್ಲೆ	ತಾಲ್ಲೂಕು	ಭರಿಸಿದ ವೆಚ್ಚ
1	2	3	6
		ಸೇಡಂ	1.536
		ಚಿತ್ತಾಪೂರ	34.3484
		ಚಿಂಚೋಳಿ	14.3268
18	ರಾಯಚೂರು	ದೇವದುರ್ಗ ಲಿಂಗಸೂಗೂರು ಸಿಂಧನೂರು	50.189
		ರಾಯಚೂರು ಮಾನವಿ ದೇವದುರ್ಗ ಲಿಂಗಸೂಗೂರು	95.663
19	ಯಾದಗಿರಿ	ಸುರಪುರ ಯಾದಗಿರಿ	58.672
20	ಬೀದರ	ಔರಾದ	7.933
		ಬೀದರ	7.933
		ಭಾಲ್ಕಿ	7.933
		ಬಸವಕಲ್ಯಾಣ	7.933
		ಹುಮನಾಬಾದ	7.933
21	ಕಲಬುರಗಿ	ಅಫಜಲಪೂರ	9.017
		ಆಳಂದ	14.655
		ಚಿಂಚೋಳಿ	13.208
		ಚಿತ್ತಾಪೂರ	17.594
		ಕಲಬುರಗಿ	9.662
		ಜೇವರ್ಗಿ	14.148
22	ಯಾದಗಿರಿ	ಯಾದಗಿರಿ	9.810
		ಶಹಾಪೂರ	9.810
		ಸುರಪೂರ	8.730
23	ಹಾಸನ	ಹಾಸನ	19.572
		ಬೇಲೂರು	22.038
		ಅರಕಲಗೂಡು	18.126
		ಅರಸೀಕೆರೆ	39.699
		ಹೊಳೆನರಸೀಪುರ	20.030
		ಚನ್ನರಾಯಪಟ್ಟಣ	19.795
24	ತುಮಕೂರು	ಚಿ.ನಾ.ಹಳ್ಳಿ	12.803
		ಗುಬ್ಬಿ	14.436
		ಕುಣಿಗಲ್	24.268
		ತಿಪಟೂರು	7.214
		ತುರುವೇಕೆರೆ	6.120
		ಕೊರಟಗೆರೆ	31.864
		ಮಧುಗಿರಿ	36.286
		ಪಾವಗಡ	36.193
ಶಿರಾ	20.084		

ಕ್ರ. ಸಂ	ಜಿಲ್ಲೆ	ತಾಲ್ಲೂಕು	ಭರಿಸಿದ ವೆಚ್ಚ
1	2	3	6
		ಕುಮಕೂರು	22.381
25	ಉತ್ತರಕನ್ನಡ	ಶಿರಸಿ	12.221
		ಸಿದ್ದಾಪುರ	4.626
26	ಕೊಡಗು	ಸೋಮವಾರಪೇಟೆ	24.599
27	ಉಡುಪಿ	ಬೈಂದೂರು	2.319
		ಉಡುಪಿ	3.960
		ಕುಂದಾಪುರ	9.744
		ಬ್ರಹ್ಮಾವರ	7.566
		ಮೂಡಬಿದ್ರೆ	8.672
		ಕಾರ್ಕಳ	14.050
		ಕೌಪ್ಪು	10.332
28	ದಕ್ಷಿಣ ಕನ್ನಡ	ಬೆಳ್ತಂಗಡಿ	30.627
		ಮಂಗಳೂರು	79.640
		ಸುಳ್ಯ	1.083
		ಪುತ್ತೂರು	8.176
		ಬಂಟ್ವಾಳ	12.327
		ಮಂಗಳೂರು	9.428
		ಪಾಂಡವಪುರ	6.863
29	ಮಂಡ್ಯ	ಶ್ರೀರಂಗಪಟ್ಟಣ	11.269
		ಮಳವಳ್ಳಿ	4.854
		ಮದ್ದೂರು	5.189
		ಕೆ.ಆರ್.ಪೇಟೆ	6.193
		ನಾಗಮಂಗಲ	7.699
		ಪಾಂಡವಪುರ	2.570
		ಪಿರಿಯಾಪಟ್ಟಣ	1.860
30	ಮೈಸೂರು	ನಂಜನಗೂಡು	6.801
		ಮೈಸೂರು	39.718
		ಹುಣಸೂರು	8.901
		ಹೆಚ್.ಡಿ.ಕೋಟೆ	14.387
		ಕೆ.ಆರ್.ನಗರ	4.621
		ಟಿ.ನರಸೀಪು	11.255
		ಸಾಗರ	8.493
		ಶಿವಮೊಗ್ಗ	33.878
31	ಶಿವಮೊಗ್ಗ	ಶಿಕಾರಿಪುರ	6.053
		ಹೊಸನಗರ	1.480
		ತೀರ್ಥಹಳ್ಳಿ	18.309
		ತರೀಕೆರೆ	4.963
		ಚನ್ನಗಿರಿ	8.272

~~ಅನುಬಂಧ~~

ಶ್ರೀ. ಕೆ. ಪ್ರತಾಪಚಂದ್ರ ಶೆಟ್ಟಿ (ಸ್ಥಳೀಯ ಸಂಸ್ಥೆಗಳ ಕ್ಷೇತ್ರ) ಇವರ ವಿಧಾನ ಪರಿಷತ್ತಿನ ಚುಕ್ಕೆಗುರುತಿನ ಪ್ರ.ಸಂ. 01(203)ಗೆ ಸಂಬಂಧಿಸಿದ ವಿವರ.

2017-18

ಕ್ರ. ಸಂ	ಜಿಲ್ಲೆ	ತಾಲ್ಲೂಕು	ಭರಿಸಿದ ವೆಚ್ಚ
1	2	3	4
1	ಬೆಂಗಳೂರು ನಗರ	ಬೆಂಗಳೂರು	8.566
		ಆನೇಕಲ್	3.800
2	ಬೆಂಗಳೂರು ಗ್ರಾಮಾಂತರ	ನೆಲಮಂಗಲ	1,491.684
		ಹೊಸಕೋಟೆ	16.639
		ದೇವನಹಳ್ಳಿ	11.429
		ದೊಡ್ಡಬಳ್ಳಾಪುರ	9.784
3	ಚಿಕ್ಕಬಳ್ಳಾಪುರ	ಗೌರಿಬಿದನೂರು	44.889
		ಶಿಡ್ಲಘಟ್ಟ	6.504
		ಚಿಕ್ಕಬಳ್ಳಾಪುರ	6.504
		ಗುಡಿಬಂಡೆ	6.504
4	ರಾಮನಗರ	ಮಾಗಡಿ	52.622
		ರಾಮನಗರ	78.293
		ಕನಕಪುರ	13.816
		ಚನ್ನಪಟ್ಟಣ	11.256
5	ಕೋಲಾರ	ಬಂಗಾರಪೇಟೆ	20.862
		ಶ್ರೀನಿವಾಸಪುರ	41.872
		ಮುಳಬಾಗಿಲು	58.354
		ಮಾಲೂರು	12.656
		ಕೋಲಾರ	31.256
6	ಬೆಳಗಾವಿ	ಬೈಲಹೊಂಗಲ	5.550
		ಬೆಳಗಾವಿ	3.432
		ಖಾನಾಪುರ	12.020
		ಗೋಕಾಕ	5.390
		ಸವದತ್ತಿ	3.450
		ರಾಮದುರ್ಗ	14.757
7	ಬಾಗಲಕೋಟೆ	ಬಾಗಲಕೋಟೆ	17.774
		ಬದಾಮಿ	26.787
		ಹುನಗುಂದ	22.751
		ಜಮಖಂಡಿ	14.015
		ಬೀಳಗಿ	17.420
		ಮುಧೋಳ	20.320
8	ವಿಜಯಪುರ	ಮುದ್ದೆಬಿಹಾಳ್	20.585

ಕ್ರ. ಸಂ	ಜಿಲ್ಲೆ	ತಾಲ್ಲೂಕು	ಭರಿಸಿದ ವೆಚ್ಚ
1	2	3	4
9	ಬಳ್ಳಾರಿ	ಬಳ್ಳಾರಿ	32.893
		ಸಂಡೂರು	7.859
		ಕೂಡ್ಲಿಗಿ	24.730
		ಹೊಸಪೇಟೆ	18.161
		ಹಡಗಲಿ	33.614
		ಸಿರುಗುಪ್ಪ	21.306
		ಹರಪನಹಳ್ಳಿ	22.459
		ಹಗರಿಬೊಮ್ಮನಹಳ್ಳಿ	19.316
10	ಚಿತ್ರದುರ್ಗ	ಮೊಳಕಾಲ್ಮೂರು	2.120
		ಚಿತ್ರದುರ್ಗ	4.733
		ಹಿರಿಯೂರು	1.838
		ಚಳ್ಳಕೆರೆ	3.830
		ಹೊಸದುರ್ಗ	5.725
11	ದಾವಣಗೆರೆ	ಹರಪನಹಳ್ಳಿ	6.571
		ದಾವಣಗೆರೆ	33.340
		ಹರಿಹರ	35.324
		ಚನ್ನಗಿರಿ	33.141
		ಹೊನ್ನಾಳಿ	72.011
		ಜಗೂರು	29.401
12	ಕೊಪ್ಪಳ	ಕೊಪ್ಪಳ	51.814
		ಕುಷ್ಟಗಿ	6.360
		ಗಂಗಾವತಿ	12.144
		ಯಲಬುರ್ಗಾ	6.360
13	ಚಾಮರಾಜನಗರ	ಯಳಂದೂರು	24.135
		ಕೊಳ್ಳೇಗಾಲ	26.504
		ಗುಂಡ್ಲುಪೇಟೆ	41.626
		ಚಾಮರಾಜನಗರ	31.106
14	ಚಿಕ್ಕಮಗಳೂರು	ಚಿಕ್ಕಮಗಳೂರು	4.625
		ಕಡೂರು	14.495
15	ಹಾವೇರಿ	ಹಾನಗಲ್ಲ	12.625
		ಹಾವೇರಿ	1.911
		ದುಂಡಸಿ/ ಶಿಗ್ಗಾಂವ್	14.983
		ಬ್ಯಾಡಗಿ	11.740
		ಸವನೂರ	17.230
		ಹಿರೇಕೆರೂರ	11.930

ಕ್ರ. ಸಂ	ಜಿಲ್ಲೆ	ತಾಲ್ಲೂಕು	ಭರಿಸಿದ ವೆಚ್ಚ
1	2	3	4
		ಶಿಗ್ಗಾಂವ	17.500
		ರಾಣೇಬೆನ್ನೂರ	11.960
		ಹಾನಗಲ್	17.890
		ಹಾವೇರಿ	17.030
16	ಗದಗ	ನರಗುಂದ	23.273
		ಶಿರಹಟ್ಟಿ	18.987
		ಮುಂಡರಗಿ	63.841
		ಗದಗ	32.570
17	ಧಾರವಾಡ	ನವಲಗುಂದ	19.660
		ಹುಬ್ಬಳ್ಳಿ	32.216
		ಕಲಘಟಗಿ	2.610
		ಕುಂದಗೋಳ	11.674
		ಧಾರವಾಡ	33.734
18	ಕಲಬುರಗಿ	ಕಲಬುರಗಿ	64.46212
		ಜೇವರ್ಗಿ	18.2163
		ಆಳಂದ	48.00842
		ಅಫಜಲಪೂರ	21.08398
		ಚಿತ್ತಾಪೂರ	17.6199
		ಚಿಂಚೋಳಿ	18.09402
19	ರಾಯಚೂರು	ಸಿಂಧನೂರು	68.64
		ರಾಯಚೂರು	83.085
20	ಯಾದಗಿರಿ	ಸುರಪುರ ಯಾದಗಿರಿ	75.376
21	ಬೀದರ	ಔರಾದ	2.522
		ಬೀದರ	2.38
		ಭಾಲ್ಕಿ	2.38
		ಬಸವಕಲ್ಯಾಣ	2.38
		ಹುಮನಾಬಾದ	2.38
		SF H'bad	17.630
		SF B'Kayan	20.310
		SF Bidar	18.944
		SF Bhalki	16.000
		SF Aurad	26.919
		ಅಫಜಲಪೂರ	14.064
		ಆಳಂದ	27.291
		ಚಿಂಚೋಳಿ	17.413

ಕ್ರ. ಸಂ	ಜಿಲ್ಲೆ	ತಾಲ್ಲೂಕು	ಭರಿಸಿದ ವೆಚ್ಚ
1	2	3	4
22	ಕಲಬುರಗಿ	ಚಿತ್ತಾಪೂರ	13.059
		ಕಲಬುರಗಿ	27.960
		ಜೇವರ್ಗಿ	13.059
		ಸೇಡಂ	41.279
23	ಯಾದಗಿರಿ	ಯಾದಗಿರಿ	25.188
		ಶಹಾಪೂರ	31.759
		ಸುರಪೂರ	31.263
24	ಹಾಸನ	ಹಾಸನ	27.900
		ಬೇಲೂರು	27.639
		ಆಲೂರು	3.080
		ಅರಕಲಗೂಡು	36.686
		ಸಕಲೇಶಪುರ	3.080
		ಅರಸೀಕೆರೆ	38.514
		ಹೊಳೆನರಸೀಪುರ	26.245
		ಚನ್ನರಾಯಪಟ್ಟಣ	19.947
25	ತುಮಕೂರು	ಚಿ.ನಾ.ಹಳ್ಳಿ	24.967
		ಗುಬ್ಬಿ	60.418
		ಕುಣಿಗಲ್	59.512
		ಶಿವಟೂರು	19.856
		ತುರುವೇಕೆರೆ	7.502
		ಕೊರಟಗೆರೆ	33.598
		ಮಧುಗಿರಿ	48.863
		ಪಾವಗಡ	41.360
		ಶಿರಾ	65.913
		ತುಮಕೂರು	82.487
26	ಉತ್ತರಕನ್ನಡ	ಕುಮಟಾ	1.709
		ಹೊನ್ನಾವರ	5.126
		ಶಿರಸಿ	3.122
		ಸಿದ್ದಾಪುರ	1.183
		ಭಟಕಳ	1.709
27	ಕೊಡಗು	ಸೋಮವಾರವೇಟೆ	9.616
28	ಉಡುಪಿ	ಉಡುಪಿ	32.844
		ಹೆಬ್ಬಿ	5.368
		ಕುಂದಾಪುರ	8.337
		ಕಾರ್ಕಳ	11.306
		ಬ್ರಹ್ಮಾವರ	1.485
		ಕಾಮ	4.272
		ಮಂಗಳೂರು	141.206

ಕ್ರ. ಸಂ	ಜಿಲ್ಲೆ	ತಾಲ್ಲೂಕು	ಭರಿಸಿದ ವೆಚ್ಚ
1	2	3	4
29	ದಕ್ಷಿಣ ಕನ್ನಡ	ಮೂಡಬಿದ್ರೆ	2.969
		ಸುಳ್ಯ	4.500
		ಪುತ್ತೂರು	9.839
		ಬಂಟ್ವಾಳ	1.583
		ಮಂಗಳೂರು	5.148
30	ಮಂಡ್ಯ	ಪಾಂಡವಪುರ	26.470
		ಮಳವಳ್ಳಿ	9.138
		ಮಂಡ್ಯ	9.138
		ಮದ್ದೂರು	31.001
31	ಮೈಸೂರು	ಪಿರಿಯಾಪಟ್ಟಣ	3.428
		ಸರಗೂರು	7.382
		ನಂಜನಗೂಡು	21.750
		ಮೈಸೂರು	38.593
		ಟಿ.ನರಸೀಪುರ	48.305
		ಹುಣಸೂರು	8.120
		ಹೆಚ್.ಡಿ.ಕೋಟೆ	12.102
32	ಶಿವಮೊಗ್ಗ	ಭದ್ರಾವತಿ	33.501
		ಸಾಗರ	28.838
		ಸೊರಬ	23.170
		ಶಿವಮೊಗ್ಗ	65.107
		ಶಿಶಾರಿಪುರ	19.271
		ಹೊಸನಗರ	0.831
		ತರೀಕೆರೆ	15.019
		ಚೆನ್ನಗಿರಿ	37.638

ಶ್ರೀ. ಕೆ. ಪ್ರತಾಪಚಂದ್ರ ಶೆಟ್ಟಿ (ಸ್ಥಳೀಯ ಸಂಸ್ಥೆಗಳ ಕ್ಷೇತ್ರ) ಇವರ ವಿಧಾನ ಪರಿಷತ್ತಿನ ಚುಕ್ಕೆಗುರುತಿನ ಪ್ರಸಂ. 01(203)ಗೆ ಸಂಬಂಧಿಸಿದ ವಿವರ.

2018-19

ಕ್ರ. ಸಂ.	ಜಿಲ್ಲೆ	ತಾಲ್ಲೂಕು	ಭರಿಸಿದ ವೆಚ್ಚ
1	2	3	4
1	ಬೆಂಗಳೂರು ನಗರ	ಬೆಂಗಳೂರು	39.115
		ಯಲಹಂಕ	13.918
		ಆನೇಕಲ್	14.269
2	ಬೆಂಗಳೂರು ಗ್ರಾಮಾಂತರ	ನೆಲಮಂಗಲ	21.062
		ಹೊಸಕೋಟೆ	20.432
		ದೇವನಹಳ್ಳಿ	6.950
		ದೊಡ್ಡಬಳ್ಳಾಪುರ	15.075
		ಯಲಹಂಕ	10.200
3	ಚಿಕ್ಕಬಳ್ಳಾಪುರ	ಬಾಗೇಪಲ್ಲಿ	4.769
		ಶಿಡ್ಲಘಟ್ಟ	25.072
		ಚಿಂತಾಮಣಿ	10.104
		ಚಿಕ್ಕಬಳ್ಳಾಪುರ	41.069
		ಗುಡಿಬಂಡೆ	11.127
		ಗೌರಿಬಿದನೂರು	6.728
4	ರಾಮನಗರ	ಮಾಗಡಿ	47.280
		ರಾಮನಗರ	54.577
		ಕನಕಪುರ	41.029
		ಚನ್ನಪಟ್ಟಣ	36.115
5	ಕೋಲಾರ	ಬಂಗಾರಪೇಟೆ	14.516
		ಶ್ರೀನಿವಾಸಪುರ	25.386
		ಮುಳಬಾಗಿಲು	38.857
		ಮಾಲೂರು	21.898
		ಕೋಲಾರ	35.194
6	ಬೆಳಗಾವಿ	ಬೈಲಹೊಂಗಲ್	3.226
		ಬೆಳಗಾವಿ	3.569
		ಗೋಕಾಕ	2.689
		ಸವದತ್ತಿ	33.515
		ರಾಮದುರ್ಗ	52.209
		ಚಿಕ್ಕೋಡಿ	57.317
		ಅಥಣಿ	3.308
7	ಬಾಗಲಕೋಟೆ	ಬಾಗಲಕೋಟೆ	20.583
		ಬದಾಮಿ	68.063
		ಹುನಗುಂದ	19.891
		ಜಮಖಂಡಿ	19.504

ಕ್ರ. ಸಂ	ಜಿಲ್ಲೆ	ತಾಲ್ಲೂಕು	ಭರಿಸಿದ ವೆಚ್ಚ
1	2	3	4
		ಮುಧೋಳ	26.577
8	ವಿಜಯಪುರ	ಮುದ್ದೆಬಿಹಾಳ	41.542
9	ಬಳ್ಳಾರಿ	ಬಳ್ಳಾರಿ	56.107
		ಸಂಡೂರು	39.384
		ಕೂಡ್ಲಿಗಿ	14.450
		ಹೊಸಪೇಟೆ	11.620
		ಹಗರಿ ಬೊಮ್ಮನಹಳ್ಳಿ	18.473
		ಹಡಗಲಿ	46.283
		ಸಿರುಗುಪ್ಪ	15.409
		ಸಂಡೂರು	10.289
		ಹರಪನಹಳ್ಳಿ	21.402
10	ಚಿತ್ರದುರ್ಗ	ಚಿತ್ರದುರ್ಗ	14.306
		ಚಳ್ಳಕೆರೆ	18.889
		ಹಿರಿಯೂರು	23.721
		ಹೊಸದುರ್ಗ	9.415
		ಮೊಳಕಾಲ್ಮೂರು	9.250
11	ದಾವಣಗೆರೆ	ದಾವಣಗೆರೆ	49.867
		ಚನ್ನಗಿರಿ	23.520
		ಹೊನ್ನಾಳಿ	42.238
		ಹರಿಹರ	41.155
		ಹರಪನಹಳ್ಳಿ	16.672
		ಜಗಳೂರು	33.214
12	ಕೊಪ್ಪಳ	ಗಂಗಾವತಿ	36.801
		ಕೊಪ್ಪಳ	65.696
		ಕುಷ್ಟಗಿ	49.817
		ಯಲಬುರ್ಗಾ	43.001
13	ಚಾಮರಾಜನಗರ	ಯಳಂದೂರು	17.601
		ಕೊಳ್ಳೇಗಾಲ	24.478
		ಗುಂಡ್ಲುಪೇಟೆ	5.731
		ಚಾಮರಾಜನಗರ	15.268
14	ಚಿಕ್ಕಮಗಳೂರು	ನ.ರಾ.ಪುರ	24.757
		ಶೃಂಗೇರಿ	5.008
		ಮೂಡಿಗೇರೆ	1.544
		ಚಿಕ್ಕಮಗಳೂರು	3.000
		ಕೊಪ್ಪ	6.741
		ತರೀಕೆರೆ	7.000

ಕ್ರ. ಸಂ.	ಜಿಲ್ಲೆ	ತಾಲ್ಲೂಕು	ಭರಿಸಿದ ವೆಚ್ಚ
1	2	3	4
15	ಹಾವೇರಿ	ಹಿರೇಕೆರೂರು	23.498
		ಹಾನಗಲ್ಲ	40.054
		ಹಾವೇರಿ	22.563
		ದುಂಡಸಿ/ ಶಿಗ್ಗಾಂವ್	11.325
		ಬ್ಯಾಡಗಿ	10.240
		ಸವನೂರ	10.260
		ಶಿಗ್ಗಾಂವ	15.360
		ರಾಣೇಬೆನ್ನೂರ	15.910
16	ಗದಗ	ನರಗುಂದ	46.043
		ಶಿರಹಟ್ಟಿ	70.599
		ಮುಂಡರಗಿ	84.059
		ರೋಣಾ	117.493
		ಗದಗ	97.502
17	ಧಾರಾವಡ	ಕಲಘಟಗಿ	20.659
		ನವಲಗುಂದ	19.307
		ಹುಬ್ಬಳ್ಳಿ	44.008
		ಕುಂದಗೋಳ	16.679
		ಧಾರವಾಡ	88.820
18	ಕಲಬುರಗಿ	ಕಲಬುರಗಿ	79.86495
		ಜೇವರ್ಗಿ	35.48885
		ಆಳಂದ	38.2754
		ಅಫಜಲಪೂರ	11.44945
		ಚಿತ್ತಾಪೂರ	20.2215
		ಚಿಂಜೋಳಿ	11.515
19	ರಾಯಚೂರು	ರಾಯಚೂರು ದೇವದುರ್ಗ ಲಿಂಗಸುಗೂರು ಸಿಂಧನೂರು	55.522
		ರಾಯಚೂರು ಮಾನವಿ ಲಿಂಗಸುಗೂರು	65.936
		ರಾಯಚೂರು ಮಾನವಿ ಲಿಂಗಸುಗೂರು ಸಿಂಧನೂರು ದೇವದುರ್ಗ	58.522
		ಔರಾದ	24.156
		ಹುಮನಾಬಾದ	12.038

ಕ್ರ. ಸಂ	ಜಿಲ್ಲೆ	ತಾಲ್ಲೂಕು	ಭರಿಸಿದ ವೆಚ್ಚ
1	2	3	4
20	ಯಾದಗಿರಿ	ಯಾದಗಿರಿ	
		ಸುರಪುರ	85.186
		ಬೀದರ	13.305
		ಬಸವಕಲ್ಯಾಣ	11.708
		ಭಾಲ್ಕಿ	14.918
		ಯಾದಗಿರಿ	35.075
		ಶಹಾಪುರ	35.724
21	Bidar	ಸುರಪುರ	40.210
		SF Humnabad	30.863
		SF B'Kalyan	19.987
		SF Bidar	42.522
		SF Bhalki	19.987
22	ಕಲಬುರಗಿ	SF Aurad	94.832
		ಕಲಬುರಗಿ	56.351
		ಜೇವರ್ಗಿ	41.685
		ಆಳಂದ	34.858
		ಅಫಜಲಪುರ	48.404
		ಚಿತ್ತಾಪುರ	54.516
		ಚಿಂಚೋಳಿ	41.782
23	ಹಾಸನ	ಸೇಡಂ	37.527
		ಹಾಸನ	45.838
		ಬೇಲೂರು	38.682
		ಆಲೂರು	11.720
		ಅರಕಲಗೂಡು	69.094
		ಅರಸೀಕೆರೆ	72.634
		ಹೊಳೆನರಸಿಪುರ	76.486
24	ತುಮಕೂರು	ಚನ್ನರಾಯಪಟ್ಟಣ	35.579
		ಜಿ.ನಾ.ಹಳ್ಳಿ	47.531
		ಗುಬ್ಬಿ	90.651
		ಕುಣಿಗಲ್	76.651
		ತಿಪಟೂರು	36.095
		ತುರುವೇಕೆರೆ	15.117
		ಕೊರಟಗೆರೆ	73.096
		ಮಧುಗಿರಿ	57.683
		ಪಾವಗಡ	62.114
		ಶಿರಾ	104.022
ತುಮಕೂರು	69.303		

ಕ್ರ. ಸಂ	ಜಿಲ್ಲೆ	ತಾಲ್ಲೂಕು	ಭರಿಸಿದ ವೆಚ್ಚ
1	2	3	4
25	ಉತ್ತರಕನ್ನಡ	ಹೊನ್ನಾವರ	13.603
		ಭಟಕಳ	23.423
		ಕುಮಟಾ	9.352
		ಕಾರವಾರ	5.335
		ಅಂಕೋಲಾ	5.335
		ಯಲ್ಲಾಪುರ	5.101
		ಮುಂಡಗೋಡ	11.903
26	ಕೊಡಗು	ಸೋಮವಾರಪೇಟೆ	6.099
		ಮಡಿಕೇರಿ	5.101
27	ಉಡುಪಿ	ಬ್ರಹ್ಮಾವರ	9.226
		ಉಡುಪಿ	12.093
		ಕಾಪು	9.506
		ಕುಂದಾಪುರ	15.494
		ಕಾರ್ಕಳ	42.495
28	ದಕ್ಷಿಣ ಕನ್ನಡ ಜಿಲ್ಲೆ	ಬೆಳ್ತಂಗಡಿ	55.364
		ಸುಳ್ಯ	10.626
		ಮತ್ತೂರು	31.721
		ಬಂಟ್ವಾಳ	43.619
		ಮೂಡಬಿದ್ರೆ	9.796
		ಮಂಗಳೂರು	112.928
29	ಮಂಡ್ಯ	ನಾಗಮಂಗಲ	1.472
		ಪಾಂಡವಪುರ	9.186
		ಶ್ರೀರಂಗಪಟ್ಟಣ	6.241
		ಮಳವಳ್ಳಿ	7.713
		ಮಂಡ್ಯ	4.769
		ಮದ್ದೂರು	7.713
		ಕೆ.ಆರ್.ಪೇಟೆ	7.713
30	ಮೈಸೂರು	ಪಿರಿಯಾಪಟ್ಟಣ	46.383
		ಸರಗೂರು	19.064
		ನಂಜನಗೂಡು	31.524
		ಮೈಸೂರು	33.597
		ಟಿ.ನರಸೀಪುರ	42.282
		ಹುಣಸೂರು	26.880
		ಹೆಚ್.ಡಿ.ಕೋಟೆ	24.809
		ಕೆ.ಆರ್.ನಗರ	9.122
		ಭದ್ರಾವತಿ	7.500
		ಸಾಗರ	19.360
		ಸೊರಬ	12.605
		ಶಿವಮೊಗ್ಗ	74.870

ಕ್ರ. ಸಂ	ಜಿಲ್ಲೆ	ತಾಲ್ಲೂಕು	ಭರಿಸಿದ ವೆಚ್ಚ
1	2	3	4
31	ಶಿವಮೊಗ್ಗ	ಶಿವಮೊಗ್ಗ ನಗರ	15.304
		ಶಿಕಾರಿಪುರ	28.613
		ಹೊಸನಗರ	3.512
		ತರೀಕೆರೆ	16.788
		ತೀರ್ಥಹಳ್ಳಿ	4.781
		ಚನ್ನಗಿರಿ	36.721

ಶ್ರೀ. ಕೆ. ಪ್ರತಾಪಚಂದ್ರ ಶೆಟ್ಟಿ (ಸ್ಥಳೀಯ ಸಂಸ್ಥೆಗಳ ಕ್ಷೇತ್ರ) ಇವರ ವಿಧಾನ ಪರಿಷತ್ತಿನ
ಚುಕ್ಕೆಗುರುತಿನ ಪ್ರ.ಸಂ. 01(203)ಗೆ ಸಂಬಂಧಿಸಿದ ವಿವರ.

2019-20

(ರೂ.ಲಕ್ಷಗಳಲ್ಲಿ)

ಕ್ರ. ಸಂ	ಜಿಲ್ಲೆ	ತಾಲ್ಲೂಕು	ಭರಿಸಿದ ವೆಚ್ಚ
1	2	3	4
1	ಬೆಂಗಳೂರು ನಗರ	ಬೆಂಗಳೂರು	11.590
		ಯಲಹಂಕ	5.421
		ಆನೇಕಲ್	16.175
2	ಬೆಂಗಳೂರು ಗ್ರಾಮಾಂತರ	ನೆಲಮಂಗಲ	13.392
		ಹೊಸಕೋಟೆ	62.963
		ದೇವನಹಳ್ಳಿ	30.920
		ದೊಡ್ಡಬಳ್ಳಾಪುರ	17.097
3	ಚಿಕ್ಕಬಳ್ಳಾಪುರ	ಬಾಗೇಪಲ್ಲಿ	28.104
		ಶಿಡ್ಲಘಟ್ಟ	37.574
		ಚಿಂತಾಮಣಿ	46.294
		ಚಿಕ್ಕಬಳ್ಳಾಪುರ	54.274
		ಗುಡಿಬಂಡೆ	26.924
		ಗೌರಿಬಿದನೂರು	59.034
4	ರಾಮನಗರ	ಮಾಗಡಿ	5.334
		ರಾಮನಗರ	20.911
		ಕನಕಪುರ	27.425
		ಚನ್ನಪಟ್ಟಣ	10.920
5	ಕೋಲಾರ	ಬಂಗಾರಪೇಟೆ	5.580
		ಶ್ರೀನಿವಾಸಪುರ	9.760
		ಮುಳಬಾಗಿಲು	45.810
		ಮಾಲೂರು	9.290
		ಕೆ.ಜಿ.ಎಫ್	8.370
		ಕೋಲಾರ	28.530
6	ಬೆಳಗಾವಿ	ಬೈಲಹೊಂಗಲ್	2.591
		ಬೆಳಗಾವಿ	2.863
		ಗೋಕಾಕ	2.033
		ಸವದತ್ತಿ	33.607
		ರಾಮದುರ್ಗ	32.028
		ಚಿಕ್ಕೋಡಿ	16.299
		ಅಥಣಿ	7.109
		ಬಾಗಲಕೋಟೆ	14.230

ಕ್ರ. ಸಂ	ಜಿಲ್ಲೆ	ತಾಲ್ಲೂಕು	ಭರಿಸಿದ ವೆಚ್ಚ
1	2	3	4
7	ಬಾಗಲಕೋಟೆ	ಬದಾಮಿ	48.317
		ಹುನಗುಂದ	16.795
		ಜಮಖಂಡಿ	13.140
		ಬೀಳಗಿ	22.697
		ಮುಧೋಳ	25.208
		ಹುನಗುಂದ	27.904
8	ವಿಜಯಪುರ	ಮುದ್ದೆಬಿಹಾಳ್	48.443
9	ಬಳ್ಳಾರಿ	ಕೂಡ್ಲಿಗಿ	25.287
		ಹೊಸಪೇಟೆ	14.751
		ಹಗರಿಬೊಮ್ಮನಹಳ್ಳಿ	30.278
		ಹಡಗಲಿ	32.694
		ಸಿರುಗುಪ್ಪ	22.513
		ಬಳ್ಳಾರಿ	43.207
		ಸಂಡೂರು	12.586
10	ಚಿತ್ರದುರ್ಗ	ಚಳ್ಳಕೆರೆ	11.151
		ಹೊಳಲ್ಕೆರೆ	4.280
		ಹೊಸದುರ್ಗ	8.560
		ಹರಿಹರ	5.805
		ಹರಪನಹಳ್ಳಿ	5.805
		ಹೊನ್ನಾಳಿ	5.921
		ಜಗಲೂರು	5.805
		ಚಿತ್ರದುರ್ಗ	22.330
		ಮೊಳಕಾಲ್ಮೂರು	7.788
		ಹಿರಿಯೂರು	22.569
11	ದಾವಣಗೆರೆ	ದಾವಣಗೆರೆ	47.056
12	ಕೊಪ್ಪಳ	ಗಂಗಾವತಿ	35.766
		ಕೊಪ್ಪಳ	33.984
		ಕುಷ್ಟಗಿ	35.766
13	ಚಾಮರಾಜನಗರ	ಯಳಂದೂರು	23.331
		ಕೊಳ್ಳೇಗಾಲ	54.205
		ಗುಂಡ್ಲುಪೇಟೆ	31.875

ಕ್ರ. ಸಂ	ಜಿಲ್ಲೆ	ತಾಲ್ಲೂಕು	ಭರಿಸಿದ ವೆಚ್ಚ
1	2	3	4
		ಚಾಮರಾಜನಗರ	22.640
14	ಚಿಕ್ಕಮಗಳೂರು	ನ.ರಾ.ಪುರ	17.543
		ಶೃಂಗೇರಿ	1.803
		ಮೂಡಿಗೇರೆ	4.898
		ಚಿಕ್ಕಮಗಳೂರು	18.757
		ಕಡೂರು	17.273
		ಕೊಪ್ಪ	2.704
		ತರೀಕೆರೆ	5.000
15	ಹಾವೇರಿ	ಹಿರೇಕೆರೂರು	16.450
		ಹಾನಗಲ್ಲ	33.038
		ಹಾವೇರಿ	17.989
		ದುಂಡಸಿ/ ಶಿಗ್ಗಾಂವ್	10.795
		ಬ್ಯಾಡಗಿ	11.740
		ಸವಣೂರು	12.420
		ಶಿಗ್ಗಾಂವ್	16.360
		ರಾಣೇಬೆನ್ನೂರು	12.020
16	ಗದಗ	ನರಗುಂದ	32.801
		ಶಿರಹಟ್ಟಿ	43.130
		ಮುಂಡರಗಿ	44.721
		ರೋಣ	53.272
		ಗದಗ	64.229
17	ಧಾರಾವಡ	ಕಲಘಟಗಿ	11.071
		ನವಲಗುಂದ	21.701
		ಹುಬ್ಬಳ್ಳಿ	50.009
		ಕುಂದಗೋಳ	- 12.063
		ಧಾರವಾಡ	81.377
18	ಕಲಬುರಗಿ	ಕಲಬುರಗಿ	81.562
		ಜೇವರ್ಗಿ	33.171
		ಆಳಂದ	61.239
		ಆಫಲಜಪೂರ	12.354
		ಚಿತ್ತಾಪೂರ	2.969
		ಚಿಂಚೋಳಿ	22.532
		ಕಲಬುರಗಿ	30.261
		ಜೇವರ್ಗಿ	25.676
		ಆಳಂದ	18.340
		ಅಫಜಲಪೂರ	25.676

ಕ್ರ. ಸಂ.	ಜಿಲ್ಲೆ	ತಾಲ್ಲೂಕು	ಭರಿಸಿದ ವೆಚ್ಚ
1	2	3	4
		ಚಿತ್ತಾಪೂರ	26.923
		ಚಿಂಚೋಳಿ	25.676
		ಸೇಡಂ	25.676
19	ರಾಯಚೂರು	ರಾಯಚೂರು ದೇವದುರ್ಗ ಲಿಂಗಸೂಗೂರು ಸಿಂಧನೂರು	46.877
		ಸಿಂಧನೂರು ರಾಯಚೂರು ಮಾನವಿ ದೇವದುರ್ಗ ಲಿಂಗಸೂಗೂರು	49.741
		ಸಿಂಧನೂರು ರಾಯಚೂರು ಮಾನವಿ ದೇವದುರ್ಗ ಲಿಂಗಸೂಗೂರು ಮಸ್ಕಿ	41.942
20	ಯಾದಗಿರಿ	ಯಾದಗಿರಿ ಸುರಪುರ	68.147
		ಯಾದಗಿರಿ	36.081
		ಶಹಾಪೂರ	31.468
		ಸುರಪೂರ	31.476
21	ಬೀದರ	ಔರಾದ	30.412
		ಹುಮನಾಬಾದ	87.097
		ಬೀದರ	50.424
		ಬಸವಕಲ್ಯಾಣ	37.691
		ಭಾಲ್ಕಿ	49.615
		SF Humnabad	34.290
		SF B'Kalyan	33.305
		SF Bidar	23.884
		SF Bhalki	36.921
		SF Aurad	40.537
		ಹಾಸನ	30.612

ಕ್ರ. ಸಂ	ಜಿಲ್ಲೆ	ತಾಲ್ಲೂಕು	ಭರಿಸಿದ ವೆಚ್ಚ
1	2	3	4
22	ಹಾಸನ	ಬೇಲೂರು	40.185
		ಆಲೂರು	14.772
		ಅರಕಲಗೂಡು	33.066
		ಅರಸೀಕೆರೆ	57.178
		ಹೊಳೆನರಸಿಪುರ	32.934
23	ತುಮಕೂರು	ಚಿ.ನಾ.ಹಳ್ಳಿ	66.652
		ಗುಬ್ಬಿ	66.755
		ಕುಣಿಗಲ್	77.596
		ತಿಪಟೂರು	38.179
		ತುರುವೇಕೆರೆ	13.331
		ಕೊರಟಗೆರೆ	60.653
		ಮಧುಗಿರಿ	58.488
		ಪಾವಗಡ	71.977
		ಶಿರಾ	84.933
		ತುಮಕೂರು	75.108
24	ಉತ್ತರ ಕನ್ನಡ	ಹಳಿಯಾಳ	23.797
		ಕಾರವಾರ	4.760
		ಹೊನ್ನಾವರ	5.560
		ಅಂಕೋಲಾ	4.760
		ಯಲ್ಲಾಪುರ	7.381
		ಮುಂಡಗೋಡ	15.480
		ಶಿರಸಿ	9.452
		ಭಟಕಳ	5.634
25	ಕೊಡಗು	ಸೋಮವಾರವೇಟೆ	4.556
		ಮಡಿಕೇರಿ	23.100
26	ಉಡುಪಿ	ಬ್ರಹ್ಮಾವರ	12.342
		ಉಡುಪಿ	11.295
		ಹೆಬ್ಬಿ	14.415
		ಕುಂದಾಪುರ	21.970
		ಕಾರ್ಕಳ	39.175
27	ದ.ಕ	ಬೆಳ್ತಂಗಡಿ	18.917
		ಸುಳ್ಳೆ	7.726
		ಪುತ್ತೂರು	6.662
		ಬಂಟ್ವಾಳ	1.815
		ಮಂಗಳೂರು	68.449
		ಪಾಂಡವಪುರ	4.198

ಕ್ರ. ಸಂ.	ಜಿಲ್ಲೆ	ತಾಲ್ಲೂಕು	ಭರಿಸಿದ ವೆಚ್ಚ
1	2	3	4
28	ಮಂಡ್ಯ	ಶ್ರೀರಂಗಪಟ್ಟಣ	4.198
		ಮಳವಳ್ಳಿ	4.198
		ಮಂಡ್ಯ	12.452
		ಮದ್ದೂರು	16.697
		ಕೆ.ಆರ್.ಪೇಟೆ	3.948
29	ಮೈಸೂರು	ಪಿರಿಯಾಪಟ್ಟಣ	27.414
		ಸರಗೂರು	9.788
		ನಂಜನಗೂಡು	43.703
		ಮೈಸೂರು	117.702
		ಟಿ.ನರಸಿಪುರ	47.078
		ಹುಣಸೂರು	48.638
		ಹೆಚ್.ಡಿ.ಕೋಟೆ	18.351
		ಕೆ.ಆರ್.ನಗರ	37.158
30	ಶಿವಮೊಗ್ಗ	ಭದ್ರಾವತಿ	3.907
		ಸಾಗರ	14.610
		ಸೊರಬ	9.732
		ಶಿವಮೊಗ್ಗ	86.277
		ಶಿವಮೊಗ್ಗ ನಗರ	7.138
		ಶಿಕಾರಿಪುರ	34.402
		ಹೊಸನಗರ	3.512
		ಶರೀಕೆರೆ	13.494
		ಚನ್ನಗಿರಿ	28.892

ಶ್ರೀ. ಕೆ. ಪ್ರತಾಪಚಂದ್ರ ಶೆಟ್ಟಿ (ಸ್ಥಳೀಯ ಸಂಸ್ಥೆಗಳ ಕ್ಷೇತ್ರ) ಇವರ ವಿಧಾನ ಪರಿಷತ್ತಿನ ಚುಕ್ಕೆಗುರುತಿನ ಪ್ರ.ಸಂ. 01(203)ಗೆ ಸಂಬಂಧಿಸಿದ ವಿವರ.

2020-21

(ರೂ.ಲಕ್ಷಗಳಲ್ಲಿ)

ಕ್ರ. ಸಂ	ಜಿಲ್ಲೆ	ತಾಲ್ಲೂಕು	ಭರಿಸಿದ ವೆಚ್ಚ
1	2	3	4
1	ಬೆಂಗಳೂರು ನಗರ	ಬೆಂಗಳೂರು	54.136
		ಆನೇಕಲ್	17.934
2	ಬೆಂಗಳೂರು ಗ್ರಾಮಾಂತರ	ನಲಮಂಗಲ	43.006
		ಹೊಸಕೋಟೆ	36.674
		ದೇವನಹಳ್ಳಿ	14.792
		ದೊಡ್ಡಬಳ್ಳಾಪುರ	33.984
3	ಚಿಕ್ಕಬಳ್ಳಾಪುರ	ಬಾಗೇಪಲ್ಲಿ	26.197
		ಶಿಡ್ಲಘಟ್ಟ	16.817
		ಚಿಂತಾಮಣಿ	10.134
		ಚಿಕ್ಕಬಳ್ಳಾಪುರ	16.063
		ಗುಡಿಬಂಡೆ	15.201
		ಗೌರಿಬಿದನೂರು	16.063
4	ರಾಮನಗರ	ಮಾಗಡಿ	8.162
		ರಾಮನಗರ	21.760
		ಕನಕಪುರ	14.216
		ಚನ್ನಪಟ್ಟಣ	27.581
5	ಕೋಲಾರ	ಶ್ರೀನಿವಾಸಪುರ	2.080
		ಮುಳಬಾಗಿಲು	6.050
		ಮಾಲೂರು	44.238
		ಕೋಲಾರ	9.167
6	ಬೆಳಗಾವಿ	ಬೈಲಹೊಂಗಲ್	3.891
		ಬೆಳಗಾವಿ	2.274
		ಗೋಕಾಕ	3.243
		ನವದತ್ತಿ	14.916
		ರಾಮದುರ್ಗ	27.076
		ಚಿಕ್ಕೋಡಿ	29.697
		ಅಥಣಿ	7.997
7	ಬಾಗಲಕೋಟೆ	ಬಾಗಲಕೋಟೆ	11.901
		ಬದಾಮಿ	50.550
		ಹುನಗುಂದ	26.406
		ಜಮಖಂಡಿ	14.627
		ಬೀಳಗಿ	15.680

ಕ್ರ. ಸಂ.	ಜಿಲ್ಲೆ	ತಾಲ್ಲೂಕು	ಭರಿಸಿದ ವೆಚ್ಚ
1	2	3	4
		ಮುಧೋಳ	22.566
8	ಬಳ್ಳಾರಿ	ಕೂಡ್ಲಿಗಿ	15.707
		ಹಡಗಲಿ	11.072
		ಹೊಸಪೇಟೆ	6.055
		ಚಳ್ಳಕೆರೆ	15.554
		ಹೊಳಲ್ಕೆರೆ	22.292
		ಹೊಸದುರ್ಗ	13.824
		ಚಿತ್ರದುರ್ಗ	21.374
9	ಚಿತ್ರದುರ್ಗ	ಮೊಳಕಾಲ್ಮೂರು	28.551
		ಹಿರಿಯೂರು	23.749
		ದಾವಣಗೆರೆ	55.423
10	ದಾವಣಗೆರೆ	ಚನ್ನಗಿರಿ	18.025
		ಹರಿಹರ	54.304
		ಹರಪನಹಳ್ಳಿ	6.055
		ಹೊನ್ನಾಳಿ	27.987
		ಜಗಳೂರು	52.745
		ಗಂಗಾವತಿ	19.103
11	ಕೊಪ್ಪಳ	ಕೊಪ್ಪಳ	40.312
		ಕುಷ್ಟಗಿ	36.257
		ಯಲಬುರ್ಗಾ	34.504
		ಯಳಂದೂರು	10.698
12	ಚಾಮರಾಜನಗರ	ಕೊಳ್ಳೇಗಾಲ	35.459
		ಗುಂಡ್ಲುಪೇಟೆ	19.642
		ಚಾಮರಾಜನಗರ	26.117
		ನ.ರಾ.ಪುರ	20.126
		ಶೃಂಗೇರಿ	5.625
		ಮೂಡಿಗೆರೆ	5.625
13	ಚಿಕ್ಕಮಗಳೂರು	ಚಿಕ್ಕಮಗಳೂರು	32.046
		ಕಡೂರು	57.9855
		ಕೊಪ್ಪ	6.628
		ತರೀಕೆರೆ	16.145
		ಹಿರೇಕೆರೂರು	49.04
		ಹಾನಗಲ್ಲ	30.26

ಕ್ರ. ಸಂ	ಜಿಲ್ಲೆ	ತಾಲ್ಲೂಕು	ಭರಿಸಿದ ವೆಚ್ಚ
1	2	3	4
14	ಹಾವೇರಿ	ಹಾವೇರಿ	23.58
		ದುಂಡಸಿ/ ಶಿಗ್ಗಾಂವ್	6.49
		ಬ್ಯಾಡಗಿ	18.18
		ಸವಣೂರ	22.73
		ಶಿಗ್ಗಾಂವ	27.27
		ರಾಣೇಬೆನ್ನೂರ	22.73
15	ಗದಗ	ನರಗುಂದ	56.63
		ಶಿರಹಟ್ಟಿ	66.98
		ಮುಂಡರಗಿ	84.75
		ರೋಣ	142.93
		ಗದಗ	68.77
16	ಧಾರಾವಡ	ಕಲಘಟಗಿ	8.31
		ನವಲಗುಂದ	66.21
		ಹುಬ್ಬಳ್ಳಿ	88.28
		ಕುಂದಗೋಳ	44.87
		ಧಾರವಾಡ	60.94
17	ಕಲಬುರಗಿ	ಕಲಬುರಗಿ	64.6434
		ಜೇವರ್ಗಿ	25.633
		ಆಳಂದ	46.534906
		ಅಫಲಜಪೂರ	11.28565
		ಚಿತ್ತಾಪೂರ	0.756
		ಚಿಂಚೋಳಿ	39.1033
		ಕಲಬುರಗಿ	11.850
		ಜೇವರ್ಗಿ	11.850
		ಆಳಂದ	11.850
		ಅಫಲಜಪೂರ	11.850
		ಚಿತ್ತಾಪೂರ	11.850
		ಚಿಂಚೋಳಿ	11.850
		ಸೇಡಂ	11.850
		ರಾಯಚೂರು ದೇವದುರ್ಗ ಲಿಂಗಸೂಗೂರು ಸಿಂಧನೂರು	74.38

ಕ್ರ. ಸಂ	ಜಿಲ್ಲೆ	ತಾಲ್ಲೂಕು	ಭರಿಸಿದ ವೆಚ್ಚ
1	2	3	4
18	ರಾಯಚೂರು	ರಾಯಚೂರು ದೇವದುರ್ಗ ಲಿಂಗಸೂಗೂರು ಸಿಂಧನೂರು ಮಾನವಿ	32.355
		ರಾಯಚೂರು ದೇವದುರ್ಗ ಲಿಂಗಸೂಗೂರು ಸಿಂಧನೂರು ಮಾನವಿ ಮಸ್ಕಿ	31.58304
19	ಯಾದಗಿರಿ	ಯಾದಗಿರಿ ಸುರಪುರ	48.488
		ಯಾದಗಿರಿ	80.436
		ಶಹಾಪೂರ	71.838
		ಸುರಪೂರ	54.815
20	ಬೀದರ	ಔರಾದ	6.055
		ಬೀದರ	8.073
		ಭಾಲ್ಕಿ	8.073
		ಬಸವಕಲ್ಯಾಣ	8.073
		ಹುಮನಾಬಾದ	12.109
		SF Humnabad	42.273
		SF B'Kalyan	42.273
		SF Bidar	42.273
		SF Bhalki	42.273
		SF Aurad	46.970
21	ಹಾಸನ	ಹಾಸನ	37.625
		ಬೇಲೂರು	37.080
		ಆಲೂರು	9.153
		ಅರಕಲಗೂಡು	85.123
		ಅರಸೀಕೆರೆ	43.000
		ಹೊಳೆನರಸಿಪುರ	45.957
		ಚನ್ನರಾಯಪಟ್ಟಣ	36.697

ಕ್ರ. ಸಂ	ಜಿಲ್ಲೆ	ತಾಲ್ಲೂಕು	ಭರಿಸಿದ ವೆಚ್ಚ
1	2	3	4
22	ತುಮಕೂರು	ಚಿ.ನಾ.ಹಳ್ಳಿ	62.080
		ಗುಬ್ಬಿ	70.410
		ಕುಣಿಗಲ್	72.036
		ತಿಪಟೂರು	40.488
		ತುರುವೇಕೆರೆ	19.249
		ಕೊರಟಗೆರೆ	57.618
		ಮಧುಗಿರಿ	47.511
		ಪಾವಗಡ	51.637
		ಶಿರಾ	83.978
		ತುಮಕೂರು	55.429
23	ಉತ್ತರಕನ್ನಡ	ಕಾರವಾರ	42.904
		ಕುಮಟಾ	2.593
		ಹೊನ್ನಾವರ	5.185
		ಅಂಕೋಲಾ	10.882
		ಯಲ್ಲಾಪುರ	8.079
		ಮುಂಡಗೋಡ	21.788
24	ಕೊಡಗು	ಸೋಮವಾರಪೇಟೆ	15.79500
		ಮಡಿಕೇರಿ	42.18200
25	ಉಡುಪಿ	ಬ್ರಹ್ಮಾವರ	5.977
		ಉಡುಪಿ	43.429
		ಹೆಬ್ಬಿ	24.055
		ಕಾಪು	5.977
		ಕುಂದಾಪುರ	28.737
		ಕಾರ್ಕಳ	31.878
26	ದ.ಕ	ಮೂಡಬಿದ್ರೆ	8.565
		ಮಂಗಳೂರು	66.878
		ಬೆಳ್ತಂಗಡಿ	23.442
		ಸುಳ್ಯ	16.315
		ಪುತ್ತೂರು	15.188
		ಬಂಟ್ವಾಳ	16.918
		ಮಂಗಳೂರು	15.629
27	ಮಂಡ್ಯ	ನಾಗಮಂಗಲ	36.1826
		ಪಾಂಡವಪುರ	59.0181
		ಶ್ರೀರಂಗಪಟ್ಟಣ	16.7667
		ಮಳವಳ್ಳಿ	59.9400
		ಮಂಡ್ಯ	6.055

ಕ್ರ. ಸಂ.	ಜಿಲ್ಲೆ	ತಾಲ್ಲೂಕು	ಭರಿಸಿದ ವೆಚ್ಚ
1	2	3	4
		ಮದ್ದೂರು	16.3010
		ಕೆ.ಆರ್.ಪೇಟೆ	18.1638
		ಕೆ.ಆರ್.ಪೇಟೆ	6.055
28	ಮೈಸೂರು	ಪಿರಿಯಾಪಟ್ಟಣ	56.352
		ಸರಗೂರು	6.000
		ನಂಜನಗೂಡು	60.120
		ಮೈಸೂರು	102.407
		ಟಿ.ನರಸೀಪುರ	50.470
		ಹುಣಸೂರು	43.084
		ಹೆಚ್.ಡಿ.ಕೋಟೆ	28.930
		ಕೆ.ಆರ್.ನಗರ	39.354
29	ಶಿವಮೊಗ್ಗ	ಭದ್ರಾವತಿ	6.055
		ಸಾಗರ	14.639
		ಸೊರಬ	25.147
		ಶಿವಮೊಗ್ಗ	77.477
		ಶಿವಮೊಗ್ಗ ನಗರ	7.778
		ಶಿಕಾರಿಪುರ	103.856
		ಉಳವಿ	17.358
		ಹೊಸನಗರ	72.034
		ತರೀಕೆರೆ	16.906
		ಚನ್ನಗಿರಿ	36.662

ಶ್ರೀ. ಕೆ. ಪ್ರತಾಪಚಂದ್ರ ಶೆಟ್ಟಿ (ಸ್ಥಳೀಯ ಸಂಸ್ಥೆಗಳ ಕ್ಷೇತ್ರ) ಇವರ ವಿಧಾನ ಪರಿಷತ್ತಿನ
ಚುಕ್ಕೆಗುರುತಿನ ಪ್ರ.ಸಂ. 01(203)ಗೆ ಸಂಬಂಧಿಸಿದ ವಿವರ.

2021-22

(ರೂ.ಲಕ್ಷಗಳಲ್ಲಿ)

ಕ್ರ. ಸಂ	ಜಿಲ್ಲೆ	ತಾಲ್ಲೂಕು	ಭರಿಸಿದ ವೆಚ್ಚ
1	2	3	4
1	ಬೆಂಗಳೂರು ಗ್ರಾಮಾಂತರ	ದೊಡ್ಡಬಳ್ಳಾಪುರ	6.330
		ಹೊಸಕೋಟೆ	14.137
		ನೆಲವಂಗಲ	6.452
2	ಚಿಕ್ಕಬಳ್ಳಾಪುರ	ಗುಡಿಬಂಡೆ	5.436
		ಚಿಂತಾಮಣಿ	5.436
		ಶಿಡ್ಲಘಟ್ಟ	5.436
3	ರಾಮನಗರ	ಚನ್ನಪಟ್ಟಣ	4.793
		ಮಾಗಡಿ	9.830
4	ಕೋಲಾರ	ಮುಳಬಾಗಿಲು	1.810
		ಕೋಲಾರ	1.810
		ಶ್ರೀನಿವಾಸಪುರ	2.050
		ಮಾಲೂರು	11.450
5	ಬೆಳಗಾವಿ	ಬೈಲಹೊಂಗಲ್	1.020
6	ಬಾಗಲಕೋಟೆ	ಹುನಗುಂದ	0.512
		ಜಮಖಂಡಿ	1.217
		ಮುಧೋಳ	0.312
7	ವಿಜಯಪುರ	ವಿಜಯಪುರ	4.217
		ಇಂಡಿ	1.350
		ದೇವರಹಿಪ್ಪರಗಿ	8.606
		ಸಿಂದಗಿ	8.606
		ಬಿ. ಬಾಗೇವಾಡಿ	1.709
8	ಬಳ್ಳಾರಿ	ಸಂಸಾರು ದಕ್ಷಿಣ	11.852
		ಹಡಗಲಿ	2.197
9	ಚಿತ್ರದುರ್ಗ	ಚಿತ್ರದುರ್ಗ	2.156
		ಹಿರಿಯೂರು	2.156
10	ದಾವಣಗೆರೆ	ದಾವಣಗೆರೆ	11.764
		ಹೊನ್ನಾಳಿ	2.699
		ನ್ಯಾಮತಿ	0.578
		ಜಗಲೂರು	2.085
11	ಜಾಮರಾಜನಗರ	ಜಾಮರಾಜನಗರ	7.826
		ಗುಂಡ್ಲುಪೇಟೆ	7.826
		ಕೊಳ್ಳೇಗಾಲ	7.826
		ಯಳಂದೂರು	4.696

ಕ್ರ. ಸಂ	ಜಿಲ್ಲೆ	ತಾಲ್ಲೂಕು	ಭರಿಸಿದ ವೆಚ್ಚ
1	2	3	4
12	ಚಿಕ್ಕಮಗಳೂರು	ಚಿಕ್ಕಮಗಳೂರು	2.114
		ಕಡೂರು	1.659
		ತರೀಕೆರೆ	2.297
13	ಹಾವೇರಿ	ಬ್ಯಾಡಗಿ	6.830
		ಸವಣೂರು	14.260
		ಹಿರೇಕೆರೂರು	10.720
		ಶಿಗ್ಗಾವ	15.686
		ರಟ್ಟಿಹಳ್ಳಿ	1.180
		ರಾಣಿಬೆನ್ನೂರು	23.270
		ಹಾನಗಲ್ಲ	15.950
		ಹಾವೇರಿ	12.900
14	ಗದಗ	ನರಗುಂದ	16.848
		ಶಿರಹಟ್ಟಿ	5.791
		ಮುಂಡರಗಿ	9.223
		ಯೋಣ	75.930
		ಗದಗ	29.904
15	ಧಾರಾವಡ	ಕಲಘಟಗಿ	9.154
		ನವಲಗುಂದ	35.984
		ಹುಬ್ಬಳ್ಳಿ	39.476
		ಕುಂದಗೋಳ	21.590
		ಧಾರವಾಡ	16.809
16	ಕಲಬುರಗಿ	ಕಲಬುರಗಿ	14.627
		ಜೇವರ್ಗಿ	5.114
		ಆಳಂದ	13.124
		ಆಫಲಜಪೂರು	3.479
		ಚಿಂಚೋಳಿ	3.874
		ಕಲಬುರಗಿ	14.430
		ಜೇವರ್ಗಿ	14.040
		ಆಳಂದ	13.410
		ಅಫಜಲಪೂರು	14.040
		ಚಿತ್ತಾಪೂರು	15.600
		ಚಿಂಚೋಳಿ	13.200
		ಸೇಡಂ	12.960
		ರಾಯಚೂರು ದೇವದುರ್ಗ ಲಿಂಗಸೂಗೂರು ಸಿಂಧನೂರು	13.783

ಕ್ರ ಸಂ	ಜಿಲ್ಲೆ	ತಾಲ್ಲೂಕು	ಭರಿಸಿದ ವೆಚ್ಚ
1	2	3	4
17	ರಾಯಚೂರು	ರಾಯಚೂರು ದೇವದುರ್ಗ ಲಿಂಗಸೂಗೂರು ಸಿಂಧನೂರು ಮಾನವಿ	8.936
		ದೇವದುರ್ಗ ಲಿಂಗಸೂಗೂರು ಮಾನವಿ	7.308
18	ಯಾದಗಿರಿ	ಯಾದಗಿರಿ ಸುರಪುರ	18.954
		ಯಾದಗಿರಿ	8.492
		ಶಹಾಪೂರ	5.145
		ಸುರಪೂರ	6.851
19	Bidar	SF Aurad	8.538
		SF B'Kalyan	8.538
		SF Bhalki	8.538
		SF Bidar	8.538
		SF Humnabad	8.538
20	ಹಾಸನ	ಹಾಸನ	7.243
		ಬೇಲೂರು	5.691
		ಆಲೂರು	2.171
		ಅರಕಲಗೂಡು	10.730
		ಸಕಲೇಶಪುರ	0.614
		ಅರಸೀಕೆರೆ	15.636
		ಹೊಳೆನರಸಿಪುರ	15.790
		ಚನ್ನರಾಯಪಟ್ಟಣ	6.016
21	ತುಮಕೂರು	ಚಿ.ನಾ.ಹಳ್ಳಿ	15.079
		ಗುಬ್ಬಿ	8.950
		ಕುಣಿಗಲ್	14.451
		ತಿಪಟೂರು	8.601
		ತುರುವೇಕೆರೆ	3.222
		ಕೊರಟಗೆರೆ	15.303
		ಮಧುಗಿರಿ	10.783
		ಪಾವಗಡ	15.827
		ಶಿರಾ	26.378
22	ಉತ್ತರಕನ್ನಡ	ಯಲ್ಲಾಪುರ	1.944
		ಮುಂಡಗೋಡ	5.736
23	ಕೊಡಗು	ಸೋಮವಾರಪೇಟೆ	4.146

ಕ್ರ. ಸಂ	ಜಿಲ್ಲೆ	ತಾಲ್ಲೂಕು	ಭರಿಸಿದ ವೆಚ್ಚ
1	2	3	4
		ಮಡಿಕೇರಿ	0.220
24	ದ.ಕ.	ಬೆಳ್ತಂಗಡಿ	8.545
		ಬಂಟ್ವಾಳ	3.666
		ಮಂಗಳೂರು	2.710
		ಪುತ್ತೂರು	2.330
		ಸುಳ್ಯ	3.960
		ಕಾಪು	5.800
25	ಉಡುಪಿ	ಕುಂದಾಪುರ	9.854
		ಕಾರ್ಕಳ	8.700
		ಬ್ರಹ್ಮಾವರ	0.549
		ಬೈಂದೂರು	1.076
		ನಾಗಮಂಗಲ	7.132
26	ಮಂಡ್ಯ	ಪಾಂಡವಪುರ	8.199
		ಶ್ರೀರಂಗಪಟ್ಟಣ	1.084
		ಮಳವಳ್ಳಿ	9.985
		ಮಂಡ್ಯ	12.092
		ಮದ್ದೂರು	7.673
		ಕೆ.ಆರ್.ಪೇಟೆ	7.757
		ಪಿರಿಯಾಪಟ್ಟಣ	8.940
27	ಮೈಸೂರು	ಸರಗೂರು	2.567
		ನಂಜನಗೂಡು	11.740
		ಮೈಸೂರು	32.863
		ಟಿ.ನರಸೀಪುರ	8.540
		ಹುಣಸೂರು	5.443
		ಹೆಚ್.ಡಿ.ಕೋಟೆ	13.650
		ಕೆ.ಆರ್.ನಗರ	11.673
		ಭದ್ರಾವತಿ	0.205
28	ಶಿವಮೊಗ್ಗ	ಸಾಗರ	15.591
		ಶಿವಮೊಗ್ಗ	11.223

उत्तर - 2

F. No. 7-25/2012-FC
Government of India
Ministry of Environment and Forests
(FC Division)

Paryavaran Bhawan,
CGO Complex, Lodhi Road,
New Delhi - 110 510
Dated: 5th May, 2014

To

The Principal Secretary (Forests),
All State / Union Territory Governments

Sub: Guidelines for diversion of forest land for non-forest purposes under the Forest (Conservation) Act, 1980- Guidelines for laying transmission lines through forest areas - reg.

Sir,

I am directed to say that the Hon'ble National Green Tribunal in their Order dated 7th March 2012 in the Appeal No. 10 of 2012 in the matter of Janajagarithi Samiti (Regd.) versus Union of India and Others directed this Ministry to take steps and notify the detailed fresh guidelines for laying transmission lines through forest area, incorporating necessary changes to mitigate the difficulties which arise during granting forest clearance.

Accordingly, this Ministry in consultation with the Central Electricity Authority formulated revised guidelines for laying transmission lines through forest areas. A copy of the same is enclosed.

Encl.: As above.

Yours faithfully,

(H.C. Chaudhary)

Assistant Inspector General of Forests

Copy along with a copy of the said guidelines to:-

1. Prime Minister's Office (Kind attn.: Shri Santosh D. Vaidya, Director).
2. Secretary, Ministry of Power, Government of India, Shram Shakti Bhawan, New Delhi.
3. Principal Chief Conservator of Forests, all State/UT Governments.
4. Nodal Officer, the Forest (Conservation) Act, 1980, all State/UT Governments.
5. All Regional Offices, Ministry of Environment & Forests (MoEF), Government of India (GoI).
6. Joint Secretary in-charge, Impact Assessment Division, MoEF, GoI
7. All Assistant Inspector General of Forests/ Director in the Forest Conservation Division, MoEF, GoI.

400 kV triple bundle	5
400 kV +/- 500 kV HVDC / 765 kV Quadruple bundle	7
+/- 800 kV HVDC / 765 kV hexagonal bundle	10

- (ii) The trees on such strips would have to be felled but after stringing work is completed, natural regeneration will be allowed to come up. Felling/ pollarding/ pruning of trees will be done with the permission of the local forest officer wherever necessary to maintain the electrical clearance. One outer strip shall be left clear to permit maintenance of the transmission line.
- (iii) During construction of transmission line, pollarding/ pruning of trees located outside the above width of the strips, whose branches/ parts infringe with conductor stringing, shall be permitted to the extent necessary, as may be decided by local forest officer.
- (iv) Pruning of trees for taking construction/stringing equipments through existing approach/access routes in forest areas shall also be permitted to the extent necessary, as may be decided by local forest officer. Construction of new approach/access route will however, require prior approval under the Act.
- (v) In the remaining width of right of way trees will be felled or lopped to the extent required, for preventing electrical hazards by maintaining the following:

Transmission Voltage	Minimum clearance between conductor and trees (Meters)
11 kV	2.6
33 kV	2.8
66 kV	3.4
110 kV	3.7
132 kV	4.0
220 kV	4.6
400 kV	5.5
+/- 500 kV HVDC	7.4
765 kV	9.0
+/- 800 kV HVDC	10.6
1200 kV	13.0

- (vi) The maximum sag and swing of the conductors are to be kept in view while

[Handwritten signature]

working out the minimum clearance mentioned as above.

- (vii) To avoid any hazard, felling/cutting/pruning of those trees which because of their height /location may fall on conductors shall also be permitted, as may be decided by local forest office.
 - (viii) In the case of transmission lines to be constructed in hilly areas, where adequate clearance is already available, trees will not be cut except those minimum required to be cut for stringing of conductors.
 - (ix) In case of transmission lines passing through National Parks, Wildlife Sanctuaries and Wildlife Corridors, insulated conductors shall only be used to prevent electrocution of animals.
5. Where the forest growth consists of coconut groves or similar tall trees, widths of right of way greater than those indicated at Sl. No.3 may be permitted in consultation with CEA.

Electric Lines

ನೋಟೀಸ್ - 3

NO. AS(4) Misc. CR.1/10-11



Director of Forests
Charye Bhavan, 18th Cross, Malleswaram
Bangalore-5 Dated: 24/6/2010.

To

The Deputy Conservators of Forests,
Bellary/ Koppal/ Belgaum / Bagalkote/
Bijapur/ Mandya/ Hassan / Mangalore
and Kundapura Divisions.

554 29 JUN 2010 AS 29/6/10	Sub: Granting permission for cutting of road side trees, recovery of amount for tree planting, compensatory afforestation etc., and progress of various proposals - reg.
Ref: 1) Letter No.NHAI.PIU.DWD.PD.246 dated 8-5-2010 of the Project Director, NHAI, PIU, Dharwad. 2) Meeting held on 25-5-2010 in the Chambers of Principal Chief Conservator of Forests with the NHAI Officers. 3) Video Conference held with the Conservators of Forests and the Deputy Conservators of Forests on 26-5-2010.	****

Commentate to all Div for of 9
29/6

With reference to the captioned subject, discussions were held with the NHAI authorities in this Office on 25-5-2010 in respect of grant of permission for cutting of road side trees and other related issues involved in the highway projects under implementation.

The Government of Karnataka vide their letter dated 26-4-2010 have clarified about the recovery of compensatory afforestation amount in the cases of removal of tree growth for road widening / new road construction. The NHAI Authorities have expressed that different Deputy Conservators of Forests have placed different types of demand towards compensatory afforestation and planting costs. As National Highways Authority of India Authorities have requested for issue of immediate clarification in the matter and to advise the concerned Deputy Conservators of Forests to expedite the permission for cutting of road side trees involved in their projects, a Video Conference was held on 26-5-2010 in which NHAI Authorities and the concerned Conservators of Forests and the Deputy Conservators of Forests have participated. In the said Conference, it was clarified

292
30/6/10

JL
6/7/10

The Deputy Conservator of Forests in the matter of complete afforestation amount and the method to be adopted for grant of tree cutting permission.

Important points to be observed while granting permission for tree cutting sale of such trees, amount to be recovered, etc., are as under:

- Application shall be submitted by the User Agencies to the Deputy Conservator of Forests giving the details of location, alignment and number of trees to be removed.
- Enumeration of trees that are to be removed shall be done by the User Agencies with the help of the Forest Department officials. Necessary assistance shall be given by the concerned Deputy Conservators of Forests.
- On receipt of the application, the Deputy Conservators of Forests shall inspect the spots within shortest possible time. Trees to be felled or retained shall be decided by the Deputy Conservators of Forests after verifying the legal status of land and other relevant details.
- Valuation of trees that are to be removed shall be made by the Deputy Conservators of Forests and the same communicated to the User Agencies.
- The sale proceeds of the trees cut shall be shared ^{between} with the Government of Karnataka (Karnataka Forest Department) and the National Highways Authority of India on 50:50 basis. The User Agencies shall pay 50% of the sale amount + Forest Development Tax on full sale amount.
- On receipt of payment from the User Agencies, the Deputy Conservators of Forests shall accord permission for removal of trees.
- The auction sale of trees shall be conducted by the User Agencies.
- Necessary arrangements for issue of transit passes without any delay shall be made by the Deputy Conservators of Forests.
- Two seedlings shall be planted for each tree felled by the User Agencies at their own cost and an undertaking to this effect shall be given by the User

Agency for the Karnataka Forest Department. The cost of the trees planted and its maintenance shall be carried-out by the User Agencies at the cost.

- Compensatory afforestation charges shall be paid at the rates fixed by the Government from time to time. At present the rate is Rs 94,000/- per ha. per Km. and the same has to be remitted irrespective of the title of the land i.e., forest land or non-forest land.

The Unit Officers are requested to follow the above instructions while according permission for cutting of trees under the NHAI Projects. They should see that permission for cutting of trees is given at earliest possible time. All pending proposals with the Karnataka Forest Department shall be cleared as expeditiously as possible.

In respect of Karnataka State Highways Improvement Project, the above procedure shall be followed except sharing of value of trees/ sale proceeds. In this case, the entire value of the trees / sale proceeds involved in the project shall be paid to the Karnataka Forest Department and the work of raising of the avenue plantation shall be taken-up by the Karnataka Forest Department, the raising cost of which shall be borne by the Karnataka State Highway Improvement Project at the rate of Rs.717/- per plant (or the rate to be revised from time to time).

Principal Chief Conservator of Forests
(Head of Forest Force)

Copy to the Conservators of Forests, Mysore, Bellary, Belgaum, Mangalore, Hassan and Kanara Circles for information and necessary action.

ಕ್ರ.ಸಂ.ಎ3.ರಸ್ತೆ.ಸಿಆರ್.48/2004-05

ಅರಣ್ಯ ಸಂರಕ್ಷಣಾಧಿಕಾರಿಯವರ ಕಛೇರಿ
ಮಂಗಳೂರು ವೃತ್ತ,
ಮಂಗಳೂರು, ದಿನಾಂಕ:3-7-2010.

ಪ್ರತಿಯನ್ನು ಉಪ ಅರಣ್ಯ ಸಂರಕ್ಷಣಾಧಿಕಾರಿ, ಮಂಗಳೂರು, ಕುಂದಾಮಠ ಮತ್ತು ಕುದುರೆಮುಖ ವನ್ಯಜೀವಿ ವಿಭಾಗ, ಕಾರ್ಕಳ ಇವರಿಗೆ ಮಾಹಿತಿಗಾಗಿ ಹಾಗೂ ಸೂಕ್ತ ಕ್ರಮಕ್ಕಾಗಿ ಕಳುಹಿಸಲಾಗಿದೆ.

ಪ್ರತಿಯನ್ನು 'ಎ6' ಶಾಖೆಗೆ ಮಾಹಿತಿಗಾಗಿ ಹಾಗೂ ಸೂಕ್ತ ಕ್ರಮಕ್ಕಾಗಿ ನೀಡಿದೆ.

ಅರಣ್ಯ ಸಂರಕ್ಷಣಾಧಿಕಾರಿ,
ಮಂಗಳೂರು ವೃತ್ತ, ಮಂಗಳೂರು.



ಸೂಚಿ - 4



ಕರ್ನಾಟಕ ರಾಜ್ಯಪತ್ರ

ಅಧಿಕೃತವಾಗಿ ಪ್ರಕಟಿಸಲಾದುದು
ಬಿಲೀಷ ರಾಜ್ಯ ಪತ್ರ

ಭಾಗ-IVA	ಬೆಂಗಳೂರು, ಮೋಮವಾರ, ಡಿಸೆಂಬರ್ 10, 2018 (ಮಾರ್ಗಶಿರ 19, ಶಕ ವರ್ಷ 1940)	ಸಂ. 1487
Part-IVA	Bengaluru, Monday, December 10, 2018 (Margastra 19, Shaka Varaha 1940)	No.1487

FOREST, ECOLOGY AND ENVIRONMENT SECRETARIAT

PROCEEDINGS OF THE GOVERNMENT OF KARNATAKA

- Sub:** Method of disposal of Roadside trees in non-forest lands during the road laying / widening process.
- Read:**
1. File No. APCCF(FRM)B3.Sales.CR-84/2017-18 submitted by the Principal Chief Conservator of Forests (Head of Forest Force), Karnataka.
 2. Principal Chief Conservator of Forest (Head of Forest Force) Letter No: APCCF(FRM)B3.Sales.CR-74/2017-18, dated: 06.10.2018.

PREAMBLE:

In the single file read at (1) above, Principal Chief Conservator of Forest (Head of Forest Force) has stated that in the Video Conference meeting held under the Chairmanship of Chief Secretary, Government of Karnataka with all the Deputy Commissioners of the Karnataka State on 08.08.2018 to discuss the progress in road widening and road laying projects. It was found that there was a need to streamline and improvise the method of disposal of trees that are required to be removed in the process. It was opined that a new Government Order / Circular may be issued for laying down a method of disposal of trees that is consistent with the existing laws and procedure and acceptable to the departments who are involved in the road laying/widening project as well as the Forest Department.

As per the directions given in the meeting held on 08.08.2018, a meeting was held under the Chairmanship of Additional Chief Secretary, Forest, Ecology and Environment Department along with the officers of the Forest department and the National Highways Authority of India (NHAI) on 15.09.2018. Yet another meeting in the matter was held on 01.10.2018 chaired by the Hon'ble Chief Minister, Government of Karnataka, along with the Hon'ble Minister, Public Works Department, Government of Karnataka, the Chief Secretary, Government of Karnataka, the Additional Chief Secretary, Public Works Department, National Highways Authority of India (NHAI) and other Senior Officers of the Forest Department. The National Highways Authority of India (NHAI) had requested that the roadside trees needing to be removed for road laying/widening be offered to them at seigniorage rates of the forest department so that they can dispose them off at the earliest.

Further, based upon the deliberations and decisions held on the above said meetings, a revised proposal was submitted by the Principal Chief Conservator of Forests (Head of Forest Force) vide letter dated: 06.10.2018. The said proposal contained the provision of offering roadside trees needing to be removed for road laying/widening at seigniorage rates of the Forest Department to the user Department.

As per the Rule 85 of the Karnataka Forest Rules, 1969, forest produce can be sold by a method other than sale (a) by auction or tender or tender-cum-auction, (b) at sanctioned schedule of rates in depots and (c) issue of licenses at the seigniorage rates, "with the previous sanction of the Government whenever the Chief Conservator of Forests considers it desirable to do so in the interest of the Department".

Hence, the following order.

GOVERNMENT ORDER NO. FEE 168 FDP 2017, BENGALURU, DATED:06.12.2018

As explained in the preamble, the procedure and methodology that should be followed for disposal of roadside trees required for road laying/widening in forest lands are explained in the annexure enclosed to this order.

This order will come in to force with immediate effect and until further orders, superseding all previous circulars/directions issued in this matter.

This order is issued with the concurrence of the Finance Department vide Note No: FD 703 expenditure-5/2018, dated: 23.11.2018.

**BY ORDER AND IN THE NAME OF
THE GOVERNOR OF THE KARNATAKA**

**(B.J.JWALAKUMARI)
UNDER SECRETARY TO GOVERNMENT
FOREST, ECOLOGY AND ENVIRONMENT
DEPARTMENT**

Annexure for the Government Order No: FEE 168 FDP 2017, dated:06.12.2018

- A. PREPARING ENUMERATION LIST OF TREES TO BE FELLED AND ITS VALUATION (TO BE DONE BY USER DEPARTMENT):**
1. The user department (NHAI/PWD etc.) should prepare the enumeration list in **Proforma-A** enclosed. In it, the user department should record as accurate a location of the trees to be felled, as possible. Different enumeration lists should be prepared for each kilometre of the road where felling is to take place. Trees along the left of the proposed road/widening of road will, after the tree number as well as the species of the tree noted in the enumeration list, carry the suffix (L). Trees on the right of the proposed/widening will, after the tree number as well as the species of the tree noted in the enumeration list, should carry the suffix (R).
 2. Each tree intended to be felled should be recorded in the enumeration list after, (a) identifying the species of the tree, (b) assigning to each tree an unique but continuous number for the project as a whole [A road going from X to Y having N trees will have the numbers 1 to N], (c) marking the tree in white / yellow paint all along the perimeter of the tree at a height of 137 cms (called breast height of tree in forest mensuration), (d) painting the unique number of the tree in red paint at the breast height white / yellow band on the face nearest to the road, such that each digit of the number is not less than 1 cm in thickness and is contained in a square of size of no less than 20 cms x 20 cms, (e) measuring by a flexible inelastic tape the girth of the tree in centimetres at breast height (length of white/yellow ring detailed before), and, (f) estimating the height (in meters) of the tree up to the leading tip i.e. the part of tree that is seen at maximum height above ground
 3. The enumeration list should have estimates of volumes of healthy, undamaged and sound trees as follows, namely-
 - (a) Timber volume in cubic mts. = $g^2h/800000$, when $g > 80$ cms and 0 otherwise,
 - (b) Firewood volume in cubic mts. = $g^2h/200000$, when $g > 80$ cms and $g^2h/160000$ otherwise,

When g = girth at breast height of tree in cms.
 h = height of tree (up to leading tip) in meters.
 4. The value of the tree too should be estimated in the enumeration list using the seigniorage rates for timber (species wise) and firewood that are notified by the Principal Chief Conservator of Forests (Head of Forest Force) from time to time.
 5. The user department should send hard and soft copies of the enumeration list of each month, on or before the last working day of the month, to the jurisdictional Deputy Conservator of Forests along with the date by which it will be imperative to have the trees removed. However,

the date by which trees are imperative to be removed not be less than 45 days per 50 trees in the enumeration list, from the date on which the enumeration list is being submitted. The user department and the concerned Deputy Conservator of Forests should meet as frequently as possible, but certainly at 16:00 hours on the last working day of each calendar month to discuss the enumeration list, action taken on previous enumeration lists and other related matters.

B. ACTION TO BE TAKEN ON ENUMERATION LIST (BY FOREST DEPARTMENT):

1. After the enumeration list has been received, the jurisdictional Deputy Conservator of Forests should, and in no case later than the 15th day of the month subsequent to the month in which the enumeration list is received -
 - (a) Get the contents of the enumeration list submitted by the user department verified, and corrected where and if necessary, the species, measurements recorded, estimates of volumes and monetary value of each tree, depending upon the likely cost of extraction and quality of timber/firewood etc.,
 - (b) Where felling permission for trees is not required by virtue of the non-applicability of section 8(3) of the Karnataka Preservation of Trees Act, 1976, to the place where the tree exists or because of the exemption of the species from felling permission, or both, intimate to the user department and collect the cost of planting 10 seedlings (at the rate of Rs. 300 for every seedling to be planted) for every tree to be felled is received (This rate shall be valid up to the year 2019-20),
 - (c) Where felling permission for trees is required, but trees are not that of Rosewood or Sandalwood, and he/she is the Tree Officer, give, and when he/she is not the Tree Officer take all action required of him/her to get the felling permission for trees enumerated, the felling permission being valid from the date on which the cost of planting 10 seedlings (at the rate of Rs. 300 for every seedling to be planted) for every tree to be felled is received (This rate shall be valid up to the year 2019-20), and,
 - (d) Where the tree/trees are of the species Rosewood or Sandalwood, get the tree/trees departmentally extracted within the end of 30 days from the day on which the cost of planting 10 seedlings (at the rate of Rs. 300 for every seedling to be planted) for every tree to be felled is received (This rate shall be valid up to 2019-20).
2. After the felling permissions (where needed) have been given, and the cost of planting 10 seedlings for every tree intended to be felled has been collected, the cost of raising roadside plantation for the length of the road laid/widened should be collected by the jurisdictional Deputy Conservator of Forests from the user agency at the rate of Rs. 3.00 Lakhs per Kilometre (This rate shall be valid up to the year 2019-20) of the length of road being laid/widened. This payment will be applicable irrespective of whether the user department takes up planting roadside trees in lieu of the road length laid/widened or not.
3. After all the above has been done and the charges as detailed above collected, the competent authority of forest department should sanction the upset price of the trees enumerated. These trees then should be offered (by intimation in writing) to the user department for being purchased by it, or a representative of theirs, at the upset price plus all statutory taxes and charges. If the user department is agreeable to it, the trees should be given to them after collection of the price and taxes/fees etc.

For considering the offer, the user department should be allowed a time of not less than 21, but no more than 30 calendar days, from the date of the offer to communicate to the forest department their acceptance or denial. Failure to communicate within 30 calendar days from the date of the offer would imply that the offer has been declined.

In the event of the user department declining this offer or not communicating anything within 30 calendar days from the date of the offer made in writing, the trees should be disposed of by sale by e-tender-cum-auction by competent authority of the Forest Department as provided in Appendix XVIII B of Rule 64 Karnataka Forest Code, 1976, if the upset price is more than Rs. 3 lakhs, and by manual tender-cum-auction when the upset price is less than Rs. 3 Lakhs.

In the event of the auction being unproductive, or when the Minimum Reserve Price is not received, the forest department should extract the trees departmentally and transport to the nearest depot and sell it in the same manner as timber and other forest produce is usually sold by the., The cost of extraction of trees in this case shall be payable by the user department.

C. REVENUE SHARING IN PROCEEDS OF SALE:

1. In the event of disposal of trees been done by auction method, or where the trees have been extracted by the forest department and sold by way of auction, all revenue shall go to the Government of Karnataka through the Forest Department.

Note: For the purpose of understanding the meaning of all the above provisions, "Tree" means the same as defined in Section 2(g) of the Karnataka Preservation of Trees Act, 1976, i.e. any woody plant whose branches spring from and are supported upon a trunk or body and which trunk or body is not less than five and a half centimetres in diameter and not less than one meter in height from the groundlevel and includes palms, bamboos, stumps, brushwood, canes and seedlings of such tree but does not include sandal and rosewood trees.

D. USAGE OF THE CHARGES COLLECTED:

1. The cost of planting 10 seedlings for every tree felled/purported to be felled should be endeavoured to be utilized for raising and planting at least 10 seedlings raised in bags of size 8" x 12" or bigger in a block plantation preferably in the same taluk from which the trees have been/are being removed. In case there is no area available in which such block plantation is capable of being raised, the plantation may be raised in any other taluk of the same district, but not outside the district.
2. The amount of Rs. 3.00 Lakhs per kilometre of the length of road being laid/widened should be endeavoured to be utilized to raise roadside plantation along the road laid/widened for which the felling of trees has taken/will take place. In case it is not possible to raise roadside plantation along the road laid/widened, the roadside plantation will be raised along any similar road (National Highway for National Highway, State Highway for State Highway etc.) or any other road in the same taluk. In case there is no road available in which such roadside plantation is capable of being raised in the taluk, the plantation may be raised along any similar road (National Highway for National Highway, State Highway for State Highway etc.) in some other taluk of the same district, but not outside the district.

E. REVISION OF CHARGES:

The cost of planting seedlings for every tree purported to be felled, and the cost of raising roadside plantation for the length of the road laid/widened may be revised and notified by the Principal Chief Conservator of Forests (Head of Forest Force), Karnataka, with prior approval of the State Government.

(B.J.JWALAKUMARI)
UNDER SECRETARY TO GOVERNMENT
FOREST, ECOLOGY AND ENVIRONMENT
DEPARTMENT

PROFORMA - A
ENUMERATION LIST OF TREES TO BE
FELLED IN ROAD SIDE PROJECT
LOCATION OF TREES ENUMERATED FROM A TO B

S. No.	Location Of Tree	Number	Species	Girth At Breast Height (Cms)	Top Height (Mts)	Expected Outturn		Seigniorage Rate		Value Of Tree		
						TIMBER (CMTR)	FIREWOOD (CMTR)	TIMBER (RS./CMTR)	FIREWOOD (RS./CMTR)	TIMBER (RS.)	FIREWOOD (RS.)	TOTAL (RS.)
1	2	3	4	5	6	7	8	9	10	11	12	13
1	A to B in Kms nos. _____ to _____	1 (L)	Mango (L)									
		2 (L)	Mango (L)									
		19 (R)	Neem (R)									
		20 (R)	Banyan (R)									
2	A to B in Kms nos. _____ to _____	21 (L)	Banyan (L)									
		22 (L)	Teak (L)									
		37(R)	Tamarind (R)									
		38 (R)	Mango (R)									



ಕರ್ನಾಟಕ ರಾಜ್ಯಪತ್ರ

ಅಧಿಕೃತವಾಗಿ ಪ್ರಕಟಿಸಲಾದುದು
ವಿಶೇಷ ರಾಜ್ಯ ಪತ್ರ

ಭಾಗ-IVA Part-IVA	ಬೆಂಗಳೂರು, ಮೊಮ್ಮವಾರ, ದಿವೆಂಬರ್ ೧೦, ೨೦೧೮ (ಮಾರ್ಗಶಿರ ೧೯, ಶಕ ವರ್ಷ ೧೯೪೦) Bengaluru, Monday, December 10, 2018 (Margasira 19, Shaka Varsha 1940)	ಪಂ. ೧೪೮೮ No.1488
---------------------	---	---------------------

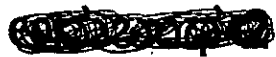
**FOREST, ECOLOGY AND ENVIRONMENT SECRETARIAT
CORRIGENDUM**

No. FEE 168 FDP 2017, Bengaluru, Dated: 07.12.2018

The words "Forest Lands" in the 2nd and 3rd line of Government Order No. FEE 168 FDP 2017, dated:06.12.2018 shall be read as "Non-Forest Lands"

**BY ORDER AND IN THE NAME OF
THE GOVERNOR OF THE KARNATAKA**

**(B.J.JWALAKUMARI)
UNDER SECRETARY TO GOVERNMENT
FOREST, ECOLOGY AND ENVIRONMENT DEPARTMENT**



ಕರ್ನಾಟಕ ರಾಜ್ಯಪತ್ರ

ಅಧಿಕೃತವಾಗಿ ಪ್ರಕಟಿಸಲಾದುದು

ಸಂಪುಟ - ೧೫೫ Volume - 155	ಬೆಂಗಳೂರು, ಗುರುವಾರ, ೨೯, ಅಕ್ಟೋಬರ್, ೨೦೨೦ (ಕಾರ್ತಿಕ , ೦೭, ಶಕಾವರ್ಷ ೧೯೪೨) BENGALURU, THURSDAY, 29, OCTOBER, 2020 ((Karthika, 07, SHAKAVARSHA, 1942))	ಸಂಚಿಕೆ ೪೪ Issue 44
-----------------------------	--	-----------------------

ಭಾಗ ೧

ರಾಜ್ಯ ಸರ್ಕಾರದ ಮುಖ್ಯ ಆದೇಶಗಳು ಹಾಗೂ ಸುತ್ತೋಲೆ ಮುಂತಾದ
ಎಲ್ಲಾ ಇಲಾಖೆಗಳಿಗೂ ಸಂಬಂಧಿಸಿದ ಆದೇಶಗಳು

PROCEEDINGS OF THE GOVERNMENT OF KARNATAKA

- Sub:** Revision of rates with regard to the cost of 10 seedlings and raising road side plantation prescribed as per Government Order No: FEE 168 FDP 2017, Dated: 06.12.2018.
- Read:** 1. Government Order No: FEE 168 FDP 2017, Dated: 06.12.2018 and Corrigendum, dated: 07.12.2018
2. Single File No. APCCF(FRM)B3.Sales.CR-84/2017-18 submitted by the Principal Chief Conservator of Forests (Head of Forest Force), Karnataka.

PREAMBLE:

In the Government Orders read at(1) above the procedure and methodology that should be followed for disposal of Roadside trees in non-forest lands during the road laying / widening process have been notified and in the Annexure attached to the said Government Order it is indicated that the cost of planting 10 seedlings (at the rate of Rs. 300.00 for every seedling to be planted) for every tree to be felled is received and Rs. 3.00 lakhs per Kilometre to be collected from the user department / agency. These rates were valid up to the year 2019-20. As per the Para (E) of the Annexure of the Government Order, the above rates may be revised and notified by the Principal Chief Conservator of Forests (Head of Forest Force), Karnataka with prior approval of the State Government.

In the single file read at(2) above, Principal Chief Conservator of Forests (Head of Forest Force) has submitted estimated rates calculated by the Principal Chief Conservator of Forests (Development) as below; and proposed to revise the rates for the year 2020-21.

Estimated cost to be collected from user agency for every tree felled (Relied on the data sheet for raising block plantation (400 pits of size 8" X 12"))	Rs. 373.04
Cost of raising roadside plantation per KM. (Relied on the data sheet for calculating the estimated cost to be collected form user agency per KM (300 pits) (For monsoon planting)	Rs. 758540 per KM

Hence, the following order.

GOVERNMENT ORDER NO. FEE 168 FDP 2017,
BENGALURU, DATED: 08.10.2020.

As explained in the preamble, rates fixed vide in the Government Order No: FEE 168 FDP 2017, Dated: 06.12.2018 for the cost of raising Roadside plantation for the length of road laid / widened and planting seedlings for every tree felled / purported to be felled are revised as mention below;

S.L.	Details	Rate as per the Go dated: 06.12.2018	Revised rate
1	The Cost of planting 10 seedlings for every tree felled / purported to be felled	Rs. 300.00 for every seedling to be planted	Rs. 373.04/- for every seedling to be planted (valid for the year 2020-21)
2	The amount per kilometre of the length of road being laid / widened should be endeavoured to be utilized to raise roadside plantation from user agency.	Rs. 3 lakhs per KM	Present rate continued until Dcccember 2021

By Order and in the name of
Governor of Karnataka

(M S LEELAVATHI)
Under Secretary to Government
Forest, Ecology and Environment Department
(Forest-B)

ಮೂಲಕ - 5

KARNATAKA FOREST DEPARTMENT

(Karnataka Forest Manual)

೨೦೨೧-೨೨

196 Form No. 13

FIRST INFORMATION REPORT

TRIPPLICATE

2-7-2021

- No. 1384
- 1. Name of Bear, Section, Range and Division
- 2. Place where the offence took place or discovered
- 3. Nature of the offence
- 4. Description and quantity of the property seized, where, when and what arrangements made for its safe custody.
- 5. Name and address of the accused. If arrested, how he was disposed off?
- 6. Names of witnesses

Station: ...
Date: ...

Signature and designation of the Forest Officer

- 1. Original to be retained by the Officer reporting
- 2. Duplicate to be sent to the concerned Forest Officer
- 3. Triplicate to be sent to the Deputy Commissioner of Forests
- 4. Quadruplicate to be sent to the Magistrate having jurisdiction

20 0 3 20 27/2021-22 0 09 0 10 0 1

ଅର୍ଥ ଓ ଶାସନ ବିଭାଗର ଅଧିକାରୀଙ୍କୁ ଉପସ୍ଥାପିତ
କରାଯାଇଥିବା ଉପରୋକ୍ତ ବିବରଣୀ ସମ୍ବନ୍ଧରେ
ଅନୁରୋଧ କରାଯାଉଛି ଯେ ଏହି ବିବରଣୀ
ଅନୁଯାୟୀ ଉପରୋକ୍ତ ବିବରଣୀ ସମ୍ବନ୍ଧରେ
କାର୍ଯ୍ୟକାରୀ ପଦକ୍ଷେପ ଗ୍ରହଣ କରାଯାଏ।



ଅଧିକାରୀଙ୍କୁ ଉପସ୍ଥାପିତ

ನೋಂದ - 6

ಕರ್ನಾಟಕ ಅರಣ್ಯ ಇಲಾಖೆ
(ಛಾರಂ ನಂ.20)

ಅರಣ್ಯ ತಕ್ಷೀರು ನಂಬರ್/2001-22

ವಿಷಯ:

ಅರಣ್ಯ ತಕ್ಷೀರಿಗೆ ಸಂಬಂಧಪಟ್ಟ ಸೊತ್ತುಗಳನ್ನು ಅಮಾನತು ವರದಿ

1963ನೇ ಕರ್ನಾಟಕ ಅರಣ್ಯ ಅಧಿನಿಯಮದ ಪ್ರಕಾರ.....

1969ನೇ ಕರ್ನಾಟಕ ಅರಣ್ಯ ನಿಯಮದ.....

1976ನೇ ಕರ್ನಾಟಕ ವೃಕ್ಷ ಸಂರಕ್ಷಣಾ ಕಾಯಿದೆಯ ಪ್ರಕಾರ.....

ಪ್ರಥಮ ದರ್ಜೆಯ ನ್ಯಾಯಾಧೀಶರು.....

ಪ್ರಾಧಿಕೃತ ಅಧಿಕಾರಿಗಳು ಮತ್ತು ಉಪಅರಣ್ಯಸಂರಕ್ಷಣಾಧಿಕಾರಿಗಳು.....

ಇವರ ಸನ್ನಿಧಾನಕ್ಕೆ

ಈ ಕೆಳಗೆ ನಮೂದಿಸಿರುವ ಸೊತ್ತುಗಳನ್ನು ಅವುಗಳ ಎದುರು ನಮೂದಿಸಿರುವ ಅಪರಾಧಿಯಿಂದ ನಡೆದ ತಕ್ಷೀರಿಗೆ ಸಂಬಂಧಿಸಿ

ತಾರೀಖು 8-9-2001 ರಲ್ಲಿ ಕುಂದಗೋಡೆ ತಾಲೂಕು ಗ್ರಾಮದ.....

ಎಂಬಲ್ಲಿ ಸರಕಾರಿ/ ಪಟ್ಟಾಸ್ಥಳದಲ್ಲಿ ನಾನು ಅಮಾನತು ಪಡಿಸಿರುವುದಾಗಿ ವಿನಯಪೂರ್ವಕವಾಗಿ ಬರಕೊಳ್ಳುತ್ತೇನೆ.

ಈ ತಕ್ಷೀರಿನ ಬಗ್ಗೆ ವಿವರವಾದ ಅಂತಿಮ ವರದಿಯನ್ನು ಹಿಂದಿನಿಂದ ಬರಕೊಳ್ಳುತ್ತೇನೆ.

ಅಮಾನತು ಪಡಿಸಿದ ಸೊತ್ತುಗಳ ವಿವರ	ಅಪರಾಧಿಯ ಹೆಸರು ಮತ್ತು ವಿಳಾಸ
<p>ಬೀದಾನೂರು, ಯೆಸ್ವಿ, ಕುಂದಗೋಡೆ ತಾಲೂಕು ಮತ್ತು ಆಡಳಿತಕ್ಕೆ = 2.000 ಚ.ಚ.</p>	<p>ಸೀತಲ ಎಂ. ಗಾಂಧಿ 20ನೇ ಅಂತಸ್ತು ಎಂ. ಗಾಂಧಿ ಕುಂದಗೋಡೆ, ಕರ್ನಾಟಕ ಗ್ರಾಮ. ಕುಂದಗೋಡೆ ತಾಲೂಕು. ಕುಂದಗೋಡೆ ತಾಲೂಕು.</p>

ದಿನಾಂಕ: 8-9-2001
ಸ್ಥಳ: ಕುಂದಗೋಡೆ.

ವರದಿ ಮಾಡುವ ಅರಣ್ಯಾಧಿಕಾರಿಯ ಸಹಿ
ಉಪವಿಭಾಗ ಮುಖ್ಯಸ್ಥರು
ಕುಂದಗೋಡೆ ತಾಲೂಕು, ಕುಂದಗೋಡೆ

ಕರ್ನಾಟಕ ರಾಜ್ಯ ಸರ್ಕಾರದ ಅಧಿಕಾರ ವಹಿವಾಟು ಇಲಾಖೆ 2021-22
 ಸಂಯೋಜಿತ ಮಂಡಳಿಗಳ ಸೇವೆಗಳಿಗೆ ಸಂಬಂಧಿಸಿದಂತೆ ಅಂದಾಜು

ಮೌಲ್ಯಮಾಪನ ಕಾರ್ಯ

ಕ್ರ.ಸಂ.	ಕೆ.ಆರ್.ಪಿ.ಸಂ.	ಅಂದಾಜಿತ (ಲಾ)	ವಿವರ (ಲಾ)	ಅಂದಾಜಿತ ಮಾನ್ಯತೆ (ಲಾ)	ಅಂದಾಜಿತ ಕಟಿತ ಮಾನ್ಯತೆ	ಸಂಭವಿಸಿದ ಮಾನ್ಯತೆ	ಮಾನ್ಯತೆ
01	ಹೊಸಕೆ	1.15	2.00	0.165	-	30360.00	5010.00
				-	0.250	2065.00	517.00
02	ಹೊಸಕೆ	1.20	2.00	0.180	-	30360.00	5465.00
				-	0.250	2065.00	517.00
03	ವಿವರಣೆ	1.80	3.00	0.607	-	9240.00	5609.00
				-	0.500	2065.00	1033.00
04	ಮಾನ್ಯತೆ	1.20	3.00	0.270	-	9240.00	2495.00
				-	0.250	2065.00	517.00
05	ಮಾನ್ಯತೆ	1.40	2.00	0.245	-	8184.00	2008.00
				-	0.250	2065.00	517.00
06	ಹೊಸಕೆ ಹೊಸಕೆ	1.45	2.00	0.262	-	30360.00	7955.00
				-	0.250	2065.00	517.00
07	ವಿವರಣೆ	1.20	3.00	-	-	-	-
				-	0.500	2065.00	1033.00
08	ವಿವರಣೆ	2.35	2.00	0.690	-	9240.00	6376.00
				-	1.000	2065.00	2065.00
09	ಹೊಸಕೆ	1.20	3.00	0.270	-	30360.00	8198.00
				-	0.250	2065.00	517.00
10	ಮಾನ್ಯತೆ	1.20	3.00	0.270	-	9240.00	2495.00
				-	0.250	2065.00	517.00
11	ವಿವರಣೆ	1.30	2.00	0.211	-	9240.00	1950.00
				-	0.500	2065.00	1033.00
12	ವಿವರಣೆ	1.30	3.00	0.316	-	9240.00	2920.00
				-	0.250	2065.00	517.00
13	ಹೊಸಕೆ	1.50	3.00	0.421	-	30360.00	12782.00
				-	0.250	2065.00	517.00
14	ಹೊಸಕೆ	1.25	2.00	0.195	-	30360.00	5921.00
				-	0.250	2065.00	517.00
15	ವಿವರಣೆ	1.30	2.00	0.211	-	9240.00	1950.00
				-	0.500	2065.00	1033.00
16	ವಿವರಣೆ	1.70	2.00	0.361	-	9240.00	3336.00
				-	1.000	2065.00	2065.00

PTC

ಕ್ರ. ಸಂ.	ಶಿಬಿರ	ಅಧ್ಯಕ್ಷರು	ಬಡ್ಡಿ(ರೂ)	ಪ್ರತಿ. ಸಂ.	ವೆಚ್ಚ	ಉಳಿತಾಯ	ಮಾ. ಸಂ.
17	ಮಾಣಿಕ್ಯ	1.10	2.00	0.151	-	9240.00	1396.00
				-	0.250	2065.00	517
18	ಹಿನ್ನೆಲೆ	1.00	2.00	0.125	-	30360.00	3795.00
				-	0.250	2065.00	512.00
19	ಮೈಸೂರು	0.60	2.00	-	-	-	-
				-	0.250	2065.00	512.00
20	ಮೈಸೂರು	1.00	2.00	0.125	-	8184.00	1023.00
				-	0.250	2065.00	512.00
21	ಹಿನ್ನೆಲೆ	1.30	3.00	0.316	-	30360.00	9621.00
				-	0.250	2065.00	512.00

ಒಟ್ಟು: 106317.00

ಇವುಗಳಿಗೆ ಸಂಬಂಧಿಸಿದಂತೆ ಸರ್ಕಾರದ ಅನುಮೋದನೆಗೆ ಸಲ್ಲಿಸಲಾಗಿದೆ.

(Signature)

ಅಧ್ಯಕ್ಷರಾದ
 ಸರ್ಕಾರದ ಅಧ್ಯಕ್ಷರು
 ಸಾರ್ವಜನಿಕ ಸಂಸ್ಥೆ, ಬಂದಾಯಿ
 ಪ್ರಾದೇಶಿಕ ಮಂಟಪ, ಬಂದಾಯಿ

(Signature)
 10/09/21
 ಸಹಾಯಕ ಅಧ್ಯಕ್ಷರು
 ಸರ್ಕಾರದ ಅಧ್ಯಕ್ಷರು, ಬಂದಾಯಿ

2012-12-21 10:00 AM
Cavendish - 7
Cavendish - 7

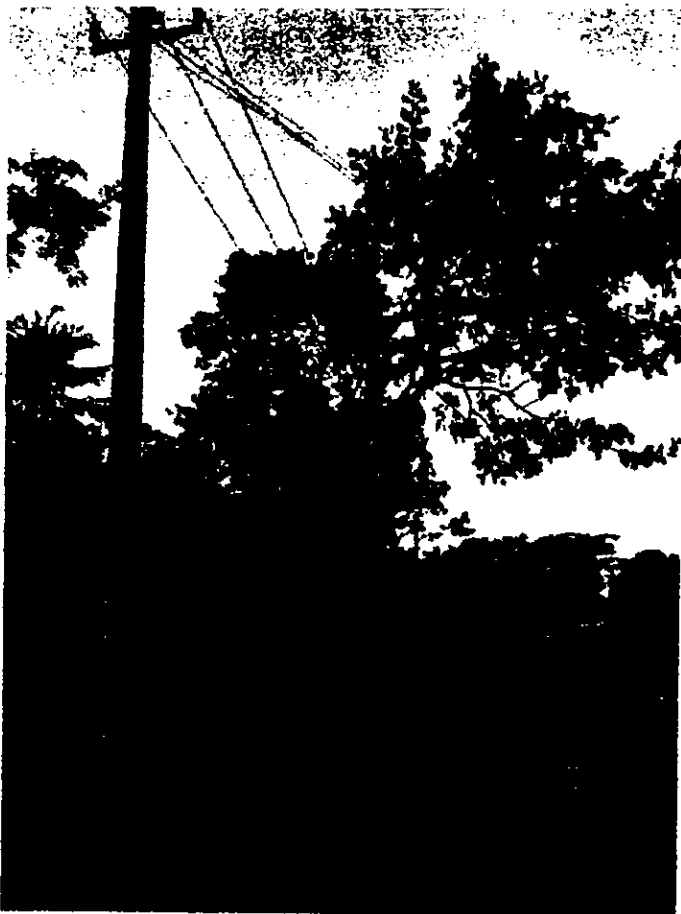
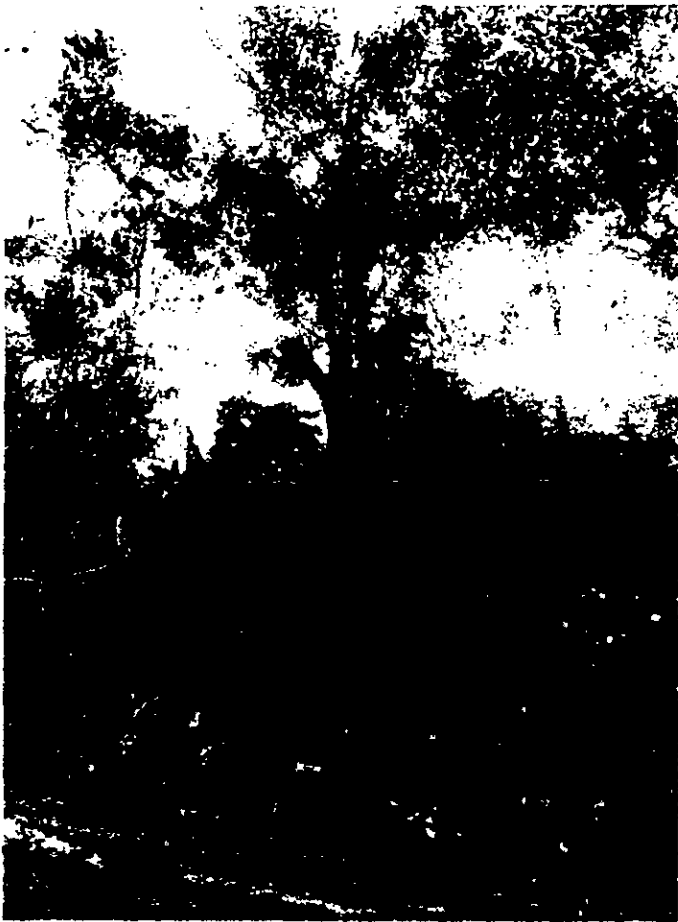


Sur

Copyright 2012

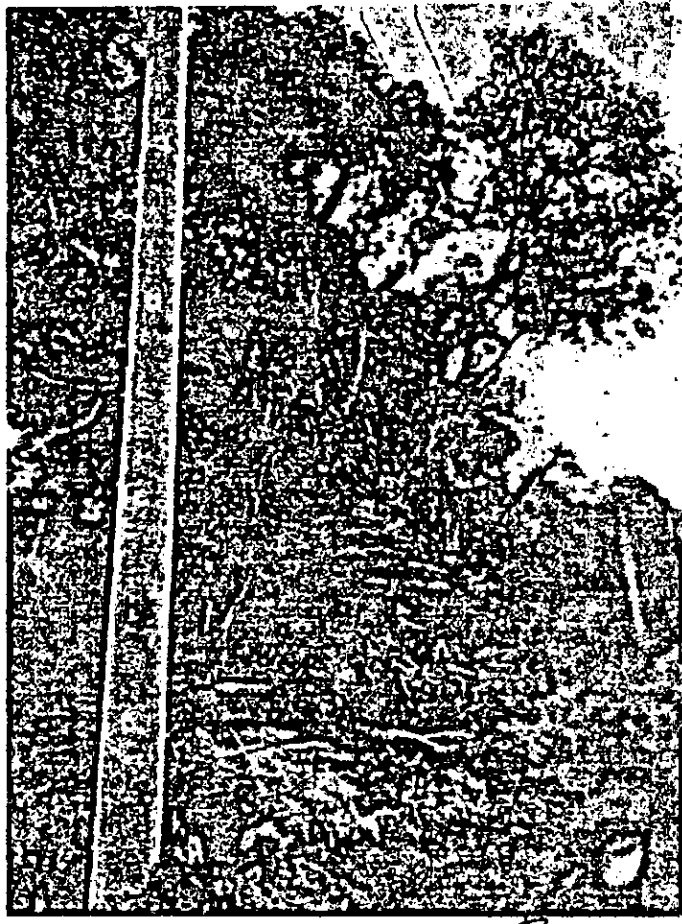
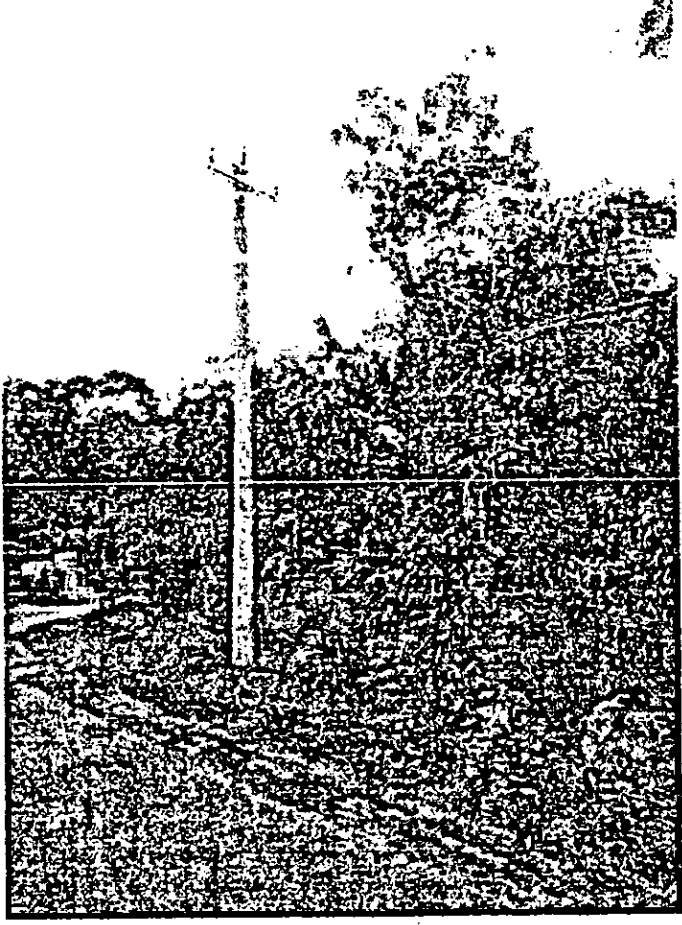
Printed in the United States of America

Handwritten text at the top of the page, possibly a title or description, which is mostly illegible due to the high contrast of the scan.



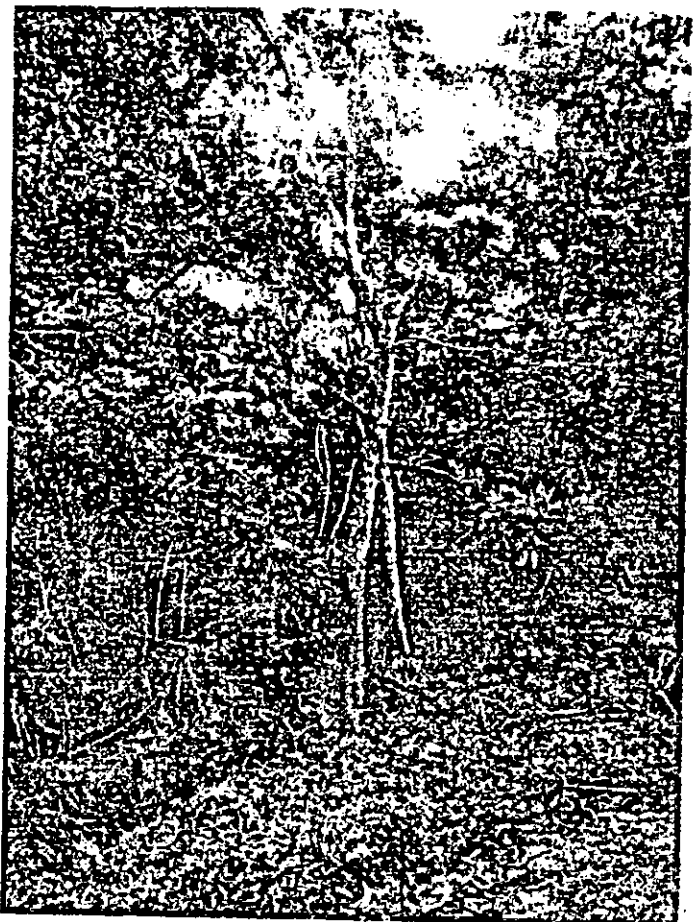
Handwritten text at the bottom right of the page, including a signature and some illegible words.

செய்த நாள் 1951-22 டிசம்பர் 22



Dr
செய்த நாள் 1951-22

10/20/91/0051 77 E. WASHINGTON ST. WASH. DC



Shirley
Washington